



regiun surselva



# RECHENSCHAFTSBERICHT und JAHRESRECHNUNG 2005

RECHNUNG 05

## INHALTVERZEICHNIS

Innovation, Unternehmertum und Zusammenarbeit	2
Tätigkeit der Verbandsorgane	4
Aus den Tätigkeiten in den einzelnen Bereichen	
■ a) Regionale Richtplanung	6
■ b) Wirtschaftsförderung	7
■ c) Regionalentwicklung	14
■ d) Controlling	18
■ e) Abfallbewirtschaftung	22
■ f) Musikschule	24
■ g) Logopädischer Dienst Surselva	28
■ h) SPITEX-Koordinationsstelle	30
■ i) Verkehr	33/34
■ j) Verschiedene Aktivitäten	34
Finanzen	36
Schlusswort	36
Allgemeine Verwaltungsrechnung 2005	37
Bilanz per 31. Dezember 2005	38
Bericht der Geschäftsprüfungskommission	39
Verbandsorgane sowie Mitarbeiterinnen und Mitarbeiter	40
Vertretung der Region	41
Vorstand, Kommissionen, Mitarbeiterinnen und Mitarbeiter	41

## STIMADAS DUNNAS E PREZIAS SIGNURS

Sebasond sin artechel 31 dils statuts dalla corporaziun sutamettein nus a Vus il rendaquen davart l'activitad dalla corporaziun ed il quen annual 2005 per schar examinar ed approbar els.

## INNOVAZIUN, IMPRESSARIS E COLLABORAZIUN

La fin dil 2005 ha il cussegl federal approbau la missiva davart la nova politica regionala. Quella nova lescha da basa resumescha ils instruments actuals dalla politica regionala che derivan per part ord ils onns 70 e che han el decuors dil temps piars lur efficacitad. Il svilup economic e demografic dil davos decenni ha contribuì ina gronda part alla gronda midada da structurass ellas regions ruralas e specialmein ella Surselva. Il problem principal da quei svilup ei che la carschientscha regionala manca, quei che semuossa cunzun culla purschida nunsufficienta da plazzas da lavur culla capacitad da concuorer.

La finamira dalla nova politica regionala ei perquei da rinforzar la creaziun da valur e la capacitad da concuorer ella regiun. Enten megliurar ils facturs dil liug regional vulan ins scaffir novs impuls, novas iniziativas, mantener plazzas da lavur ed augmentar l'attractivitad dil liug. La strategia dalla nova politica regionala sebasea sillas suandontas treis finamiras:

- a) rinforzar innovaziuns, la creaziun da valur e la capacitad da concuorer
- b) rinforzar la collaboraziun e far diever da sinergias
- c) Scolar cuntinudamein ils acturs ch'ei responsabels per il management regional per saver garantir l'evaluaziun, igl'accompagnament e la controlla dil success dallas duas finamiras a + b.

Cun quellas novas finamiras survegn la politica regionala ina midada da paradigma. Da niev vegn in patertgar ed agir iniziativa pretendius da tut ils acturs regional. Il diever dil agens potenzials, systems da creaziun da lavur, la habilitad d'innovaziuns e buc il davos ina collaboraziun pli stretga – quei ein las premissas per la concessiun da mieds da promozion. La finanziaziun da projects dall'infrastructura da basa che ha giugau ina rolla decisiva ella politica d'entochen uss era per la Surselva vegn egl'avegnir buca pli purtada dalla Confederaziun.

Culla creaziun dil post per la promozion dall'economia ha la Regiun Surselva – en vesta dallas pretensiuns dalla nova politica regionala – survegniu in'instituiziun che sa gidar a preparar, evaluar e realisar las iniziativa necessarias. Las empreras experientschas

## SEHR GEEHRTE DAMEN UND HERREN

Gestützt auf Artikel 31 der Verbandsstatuten unterbreiten wir Ihnen den Rechenschaftsbericht über die Verbandstätigkeit und die Jahresrechnung 2005 zur Prüfung und Genehmigung.

## INNOVATION, UNTERNEHMERTUM UND ZUSAMMENARBEIT

Ende 2005 verabschiedete der Bundesrat die Botschaft zur Neuen Regionalpolitik (NRP). Dieses neue Rahmengesetz fasst die aktuellen regionalpolitischen Instrumente zusammen, welche zum Teil aus den 70er-Jahren stammen und im Verlaufe der Zeit an Wirksamkeit eingebüsst haben. Die wirtschaftliche und demographische Entwicklung hat im Verlaufe des letzten Jahrzehnts wesentlich zum starken Strukturwandel im ländlichen Raum und besonders in der Region Surselva beigetragen. Das Hauptproblem dieser Entwicklung erwächst aus dem fehlenden regionalen Wachstum, das sich insbesondere in einem ungenügenden Angebot an wettbewerbsfähigen Arbeitsplätzen niederschlägt.

Ziel der Neuen Regionalpolitik ist darum die Stärkung der regionalen Wertschöpfung und Wettbewerbsfähigkeit. Durch die Verbesserung regionaler Standortfaktoren sollen neue Impulse, neue Initiativen, Arbeitsplätze erhalten und die Standortattraktivität erhöht werden.

Die Strategie der Neuen Regionalpolitik stützt sich auf folgende drei Stossrichtungen:

- a) Stärkung von Innovation, Wertschöpfung und Wettbewerbsfähigkeit
- b) Stärkung der Zusammenarbeit und Nutzung von Synergien
- c) Weiterbildung der für das Regionalmanagement zuständigen Akteure damit eine Evaluation, Begleitung und die Erfolgskontrolle der beiden Ausrichtungen a + b sichergestellt werden können.

Durch die neue Ausrichtung der Zielsetzung erfährt die Regionalpolitik einen Paradigma-Wechsel. Neu werden unternehmerisches Denken und Handeln aller regionalen Akteure gefordert. Die Ausschöpfung der eigenen Potenziale, der Aufbau von Wertschöpfungssystemen, die Fähigkeit zur Innovation und nicht zuletzt eine verstärkte Zusammenarbeit bilden die Voraussetzungen für die Gewährung von Förderungsmitteln. Die Finanzierung von Projekten der Basisinfrastruktur, welche bei der bisherigen Politik auch für die Surselva eine bedeutende Rolle gespielt hat, wird künftig nicht mehr vom Bund getragen.



ein positivs ed empermettan bia. Era el sector dalla collaboraziun denter ils differents acturs dalla regiun han ins fatg progress. Sco exempels lein nus numnar: la regiun da golf Surselva, il project Ruinaulta, la sessiun a Flem, la Porta Alpina eav. Ulteriurs projects, pils quals la solidaritad e la collaboraziun ein decisivs, ein la reuniun ad ina destinaziun turistica, il parc nazional Adula, la regiun da formaziun ed auters.

La Surselva posseda aunc dapli potenzials che vegnan buca duvrai – quels ston vegni anflai e tratgs a nez. Perquei ston ins promover la cardientscha ellas atgnas capacitads ed accentuar las particularitads. Cull'emprema publicaziun dil rapport annual 2005 en omisdus lungatgs da nossa regiun lein nus promover nies bein cultural e nossa marca, il lungatg romontsch. La lavur supplementara che quei ha cuschunau ha mo saviu vegnir prestada cul grond sustegn dalla Surselva Romontscha. Nus engraziain cordialmein persuentar.

*Ils agens potenzials, l'innovaziun, la collaboraziun e la conscienza da sesez astgan buca restar plaidsvits pil svilup futur dalla Regiun Surselva.*

Mit der Neuschaffung der Anlaufstelle Wirtschaftsförderung hat die Regiun Surselva im Hinblick auf die Anforderungen der Neuen Regionalpolitik eine Institution erhalten, die einen Support bei der Vorbereitung, Evaluation und Durchführung der entsprechenden Initiativen leisten kann. Die ersten Erfahrungen sind positiv und vielversprechend. Auch im Bereiche der Zusammenarbeit zwischen den verschiedenen Akteuren der Region sind Fortschritte erzielt worden. Als Beispiele seien hier erwähnt: die Golfregion Surselva, das Projekt Ruinaulta, la Sessiun in Flims, die Porta Alpina usw. Weitere Projekte, bei denen die Solidarität und Zusammenarbeit entscheidend mitspielt, ist der Zusammenschluss zu einer touristischen Destination, der Nationalpark Adula, die Bildungsregion und weitere mehr. In der Region liegen noch weitere Potenziale brach, die es zu entdecken und zu nutzen gilt. Dabei muss der Glaube an die eigenen Fähigkeiten gefördert werden und die USP's in den Vordergrund treten. Mit der erstmaligen Veröffentlichung des Jahresberichtes 2005 in beiden Sprachen unserer Region soll das Bewusstsein zu unserem Kulturgut und Markenzeichen, die romanische Sprache, gefördert werden. Der relativ grosse Mehraufwand war nur durch die starke Unterstützung der Sprachorganisation Surselva Romontscha möglich, wofür an dieser Stelle herzlich gedankt sei.

*Nutzung der eigenen Potenziale, Innovation, Zusammenarbeit und Selbstbewusstsein dürfen für die zukünftige Entwicklung der Regiun Surselva keine leeren Schlagwörter bleiben.*



## LAS ACTIVITADS DILS ORGANS DALLA CORPORAZIUN

Ils 5 da zercladur 2005 han ils votants e las votantas dalla Regiun Surselva approbau ina revisiun parziala dils statuts dalla corporaziun cun 5051 encunter 1444 vuschs e 44 vischnauncas ch'ei stadas persunter ed ina vischnaunca ch'ei stada encunter. Quell'adattaziun ei succedida sin basa dallas directivas dalla nova constituziun cantunala. En detagl pertucca quei l'elecziun dil president dalla regiun entras il pievel, ina repassada terminologica dallas designaziuns sco era la procedura da votaziuns ed elecziuns.

Il medem di ha ultra da quei ina votaziun dil pievel per crear il post per la promoziun dall'economia giu liug. Quella proposta ei vegnida acceptada dils votants e dallas votantas cun 4441 encunter 2108 vuschs e da 42 encunter treis vischnauncas. Cull'approbaziun dalla Regenza (protocol nr. 875 dils 5 da fenadur 2005) ein las revisiuns parzialas dils statuts dalla corporaziun dils 5 da zercladur 2005 entrai en vigur.



Ils delegai ein vegni convocai a duas radunonzas che han giu liug a Degen ed a Glion. Las fatschentas ordinarias tractandadas ein stadas las decisziuns davart ils quens annuals e davart il rendaquen ed il budget. Ulteriuras fatschentas dalla radunonza da delegai ein stadas:

- la reorganisaziun dalla cumissiun da spitex e dil post da coordinaziun da spitex;
- il credit per realisar ina suosta per containers;
- la finanziaziun dil traffic public;
- il concept dil program da basa per la sessiun 06 dil parlament federal;
- il plan directiv regional Ruinaulta;
- la revisiun parziala dil reglament davart la Scola da musica;
- la revisiun parziala dil reglament davart l'indemnisaziun dallas personas d'instrucziun da musica dalla Scola da musica;
- la finanziaziun dalla Porta Alpina;
- elecziuns supplementaras per la cumissiun dalla Scola da musica;
- elecziun dil president e dils commembers dalla cumissiun per fatgs da sanitad.

Dalla cumissiun dalla Scola da musica han Conradin Caduff e Hans Herger demissionau. Sco novs com-

## TÄTIGKEIT DER VERBANDSORGANE

Am 5. Juni 2005 genehmigten die Stimmberechtigten der Regiun Surselva mit 5051 gegen 1444 Stimmen sowie mit 44 zustimmenden und einer ablehnenden Gemeinde eine Teilrevision der Verbandsstatuten. Diese Anpassung erfolgte aufgrund der Vorgaben der neuen Kantonsverfassung für die Regionalverbände. Im Einzelnen betraf dies die Wahl des Regionspräsidenten durch das Volk, eine terminologische Bereinigung der Bezeichnungen sowie das Vorgehen bei Abstimmungen und Wahlen. Am gleichen Tag fand ebenfalls eine Volksabstimmung zur Schaffung der Anlaufstelle Wirtschaftsförderung statt. Diese Vorlage wurde von den Stimmberechtigten mit 4441 gegen 2108 Stimmen und von 42 gegen drei Gemeinden angenommen. Mit der Genehmigung durch die Regierung (Protokoll Nr. 875 vom 5. Juli 2005) sind die Teilrevisionen der Verbandsstatuten vom 5. Juni 2005 in Kraft getreten.

Die Delegierten wurden zu zwei Versammlungen, die in Degen und in Ilanz stattfanden, einberufen. An ordentlichen Geschäften waren die Beschlussfassungen über die Jahresrechnungen, über den Rechenschaftsbericht und das Budget traktandiert. An weiteren Geschäften wurden von der Delegiertenversammlung behandelt:

- Neuorganisation der Spitex-Kommission und der Spitex-Koordinationsstelle;
- Kredit für die Realisierung eines Unterstandes für Container;
- Finanzierung des öffentlichen Verkehrs;
- Konzept Rahmenprogramm Session 06 der eidgenössischen Räte;
- Regionaler Richtplan Ruinaulta;
- Teilrevision der Verordnung über die Musikschule;
- Teilrevision des Reglementes über die Entschädigung der Musiklehrpersonen der Musikschule;
- Finanzierung Porta Alpina
- Ersatzwahl Musikschul-Kommission;
- Wahl Präsident und Mitglieder Kommission Gesundheitswesen.

Bei der Musikschulkommission demissionierten Conradin Caduff und Hans Herger. Als neue Mitglieder wurden Edith Albin, Suraua, und Richard Gadola, Disentis/Mustér gewählt.

Die Spitexkommission wurde in die Kommission Gesundheitswesen umgestaltet, so dass die bisherigen Mitglieder der Spitexkommission verabschiedet wurden. In der Kommission Gesundheitswesen wurden gewählt Hans-Ueli Fuchs als Präsident sowie Paula Berni, Urs Gunzinger, Hanspeter Calörtscher, Curdin Casaulta, Aldo Tuor, Margrith Sax, Roland Vincenz und Duri Blumenthal. Wir danken den scheidenden Amtsträgern für ihren jahrelangen verdienst-

members ein Edith Albin, Suraua, e Richard Gadola, Mustér vegni elegi. La cumissiun da spitex ei vegnida transformada ella cumissiun per fatgs da sanitad, aschia ch'ils commembers d'entochen uss dalla cumissiun da spitex han priu cumiau. Ella cumissiun per fatgs da sanitad ein vegni elegi Hans-Ueli Fuchs sco president sco era Paula Berni, Urs Gunzinger, Hanspeter Calörtscher, Curdin Casaulta, Aldo Tuor, Margrith Sax, Roland Vincenz e Duri Blumenthal. Nus engraziein als commembers che han demissionau per lur engaschi meriteivel ch'els han prestau sur onns en favur da noss'organisaziun regionala e giavischein bia success e cuntentientscha per lur incumbensa als novs commembers.

Las fatschentas currentas ed ils projects per mauns dalla radunonza da delegai ha la suprastonza tractau en diesch sesidas. La sesida campestra tradiunala ha giu liug ils 18 d'uost 2005 ella vischnaunca da Medel/Lucmagn. El center dalla sesida campestra stattan la tgira dil contact ed il brat d'ideas culs representants dallas vischnauncas.

La suprastonza ha elaborau ed inoltrau posiziuns davart ils suandonts temas:

- lescha davart la taglia communal e la taglia da baselgia
- revisiun parziala dalla lescha da vischnauncas
- rapport davart la revisiun parziala dalla lescha davart l'ulivaziun da finanzas per promover fusiuns da vischnauncas

### ERFA-Regio

La «ERFA-Regio» ei s'engaschada duront igl onn da rapport oravontut per la realisaziun dalla nova constituziun cantunala el sector dallas corporaziuns regionalas. Per quei motiv han differentas sentupadas cul cusseglier guvernativ responsabel sco era culs uffecis cantunals giu liug. Ultra da quei ei la realisaziun dalla nova politica regionala dalla Confederaziun stada in accent dalla «ERFA-Regio». Quell'organisaziun vegn presidiada da Sep Cathomas.

### CoSeReg

La CoSeReg ei era igl onn vargau sefatschentada principalmein culla nova politica regionala sco era culla scolaziun supplementara dils secretaris dallas regiuns.

Davart ulteriuras activitads dalla suprastonza sco era dallas cumissiuns vegn rapportau ellas suandonts parts.

La cumissiun da gestiun ei seradunada ad ina sesiun d'in di per reveder ils quens.

### Il secretariat

Il secretariat ha era ademplier duront igl onn da rapport sia funcziun sco post da survetsch e da coordinaziun. Las activitads ein per gronda part prescettas dils statuts, dallas activitads dalla supra-

vollen Einsatz zu Gunsten unserer Regionalorganisation und wünschen den Neugewählten viel Erfolg und Befriedigung bei ihrer neuen Aufgabe.

Die laufenden Geschäfte und die Vorlagen zu Händen der Delegiertenversammlung behandelte der Vorstand in zehn Sitzungen. Die traditionelle Landsitzung fand am 18. August 2005 in der Gemeinde Medel/Lucmagn statt. Die Landsitzung dient der Kontaktpflege und dem Gedankenaustausch mit Gemeindevertretern.

Zu folgenden Themen wurden vom Vorstand, Stellungnahmen erarbeitet und eingereicht:

- Gesetz über die Gemeinde- und Kirchensteuern
- Teilrevision des Gemeindegesetzes
- Bericht über die Teilrevision des Finanzausgleichsgesetzes und zur Förderung von Gemeindezusammenschlüssen

### ERFA-Regio

Die ERFA-Regio hat sich im Berichtsjahr vor allem mit der Umsetzung der neuen Kantonsverfassung im Bereich Regionalverbände befasst. Dazu fanden verschiedene Treffen mit dem zuständigen Regierungsrat sowie mit den kantonalen Amtsstellen statt. Daneben bildete die Umsetzung der Neuen Regionalpolitik des Bundes einen weiteren Schwerpunkt der ERFA-Regio. Diese Organisation wird von Sep Cathomas präsidiert.

### CoSeReg

Im Zentrum der CoSeReg stand auch im vergangenen Jahr die Auseinandersetzung mit der Neuen Regionalpolitik sowie die Weiterbildung der Regionssekretäre.

Über die weiteren Tätigkeiten des Vorstandes wie auch der Kommissionen wird in den nachfolgenden Abschnitten berichtet.

Die **Geschäftsprüfungskommission** trat für die Revision der Rechnungen zu einer ganztägigen Sitzung zusammen.

### Geschäftsstelle

Die Geschäftsstelle hatte auch im Berichtsjahr die Funktion einer Dienstleistungs- und Koordinationsstelle wahrzunehmen. Die Tätigkeiten sind weitgehend vorgegeben durch die Statuten, die Aktivitäten des Vorstandes, der Kommissionen und Arbeitsgruppen. Die immer komplexer werden Aufgaben verlangen nach gemeindeübergreifenden Lösungen und so hat die Geschäftsstelle neben den normalen Tätigkeiten immer mehr auch die Funktion einer polyvalenten Anlaufstelle für die Koordination und die Lösung gemeindeübergreifender Probleme wahrzunehmen. Ein Schritt in diese Richtung ist die Ansiedlung der Anlaufstelle Wirtschaftsförderung bei der Regiun Surselva. Diese Stelle wurde von den Stimmberechtigten der Region genehmigt und die Stelle wurde mit

stonza, dallas cummissiuns e dallas gruppas da lavur. Las incumbensas che daventan adina pli complexas pretendan sligiazions che cumpeglian pliras vischnaucas ed aschia ha il secretariat ultra da sias lavurs usitadas era pli e pli fetg la funcziun d'in post da consultaziun polyvalent per coordinar e sligiar problems che cumpeglian pliras vischnaucas. In pass en quella direcziun ei la creaziun dil post per la promozion dall'economia tier la Regiun Surselva. Quei post ei vegnius approbaus dils votants e dallas votantas dalla regiun ed ei vegnius occupaus cun Pieder Vincenz. El ha entschiet sia lavur ils 3 d'october 2005. En connex culla reorganisaziun dalla scola da musica e la reducziun dil pensum da lavur dil menader dalla scola da musica ei ina piazza parziala da 30% vegnida scaffida el secretariat. Aschia tegnan ins quen dil basegn d'administraziun carschent tiel secretariat. Il zercladur ha Nadja Christoffel saviu terminar cun success sia scolaziun sco emploiada mercantila (cun maturitad professiunala mercantila complementara alla professiun). Sco niev emprendist naven digl uost 2005 ei Ursin Arpagaus da Suraua vegnius elegius. Pigl 1. d'october 2005 havein nus saviu secasar els novs biros alla Via Centrala 4 a Glion. Ella Casa Cumin savevan ins buca pli tener quen dil spazi necessari.

## DAVART LAS ACTIVITADS ELS SINGULS SECTURS

### a) Planisaziun directiva regiunala

#### Regiun da golf Surselva

La regiun da golf survegn plaunsiu fuormas concretas. A Breil han ins saviu entscheiver l'emprema etapa da baghegiar. L'avertura ei planisada pil zercladur 2006. A Sagogn/Schluein han ins fatg recuors encunter la decisiun dalla dertgira administrativa tiel Tribunal federal. Igl object dil recuors ei la zona intermediara entuorn la palii planiva da muntada naziunala. Quella zona seigi nunsufficianta ord vesta dalla protecziun digl ambient. Aschia sco ei vesa ora momentanmein san ins semetter d'accord cullas organisaziuns digl ambient cun engrondir considerablamein la distanza tier la palii planiva. A Sursaissa vegn la procedura per la lubientscha da baghegiar tractada ed ins quenta ch'ins sappi entscheiver las lavurs da construcziun la stad 2006.

#### AlpTransit piazzal intermediar

Las lavurs al tunnel da basa dil Gottard a Sedrun s'avonzan fetg bein. Actualmein examinescha la AlpTransit SA sche l'avanzada viers sid duei buca vegnir prolungida per dus ni plirs kilometers perquei che l'avanzada neu da Bodio sa – muort la geologia difficila – buca vegnir construida el tempo giavischau. Quei havess buca mo per consequenza dapli material d'excauziun, mobein ils luvrers fussen era staziunai ca. dus onns pli ditg a Sedrun, quei che fuss da beneventar ord vesta economica.

Pieder Vincenz besetzt. Er hat seine Tätigkeit am 3. Oktober 2005 aufgenommen. Im Zuge der Reorganisation der Musikschule mit der Reduktion des Arbeitspensums für den Musikschulleiter wurde eine 30prozentige Teilzeitstelle bei der Geschäftsstelle geschaffen. Dadurch wird dem erhöhten Verwaltungsbedarf bei der Geschäftsstelle Rechnung getragen. Im Juni konnte Nadja Christoffel mit Erfolg ihre Ausbildung als kaufmännische Angestellte KBMS mit Erfolg abschliessen. Als neuen Lehrling ab August 2005 wurde Ursin Arpagaus aus Suraua gewählt. Auf den 1. Oktober konnten die neuen Büroräumlichkeiten an der Via Centrala 4 in Ilanz bezogen werden. Dem gestiegenen Platzbedarf konnte in der Casa Cumin nicht Rechnung getragen werden.

## AUS DEN TÄTIGKEITEN IN DEN EINZELNEN BEREICHEN

### a) Regionale Richtplanung

#### Golfregion Surselva

Die Golfregion nimmt langsam konkrete Formen an. In Breil/Brigels konnte mit dem Bau der ersten Etappe begonnen werden. Die Eröffnung ist für Juni 2006 geplant. In Sagogn/Schluein wurde gegen den Entscheid des Verwaltungsgerichtes Rekurs an das Bundesgericht eingereicht. Gegenstand des Rekurses bildet die aus umweltschützerischer Sicht ungenügende Pufferzone um das Flachmoor von natio-



naler Bedeutung. Wie es gegenwärtig aussieht, kann mit den Umweltorganisationen eine einvernehmliche Lösung gefunden werden, indem der Abstand zum Flachmoor wesentlich vergrössert wird. In Obersaxen ist das Baubewilligungsverfahren in Bearbeitung und es wird mit dem Beginn der Bauarbeiten im Sommer 2006 gerechnet.

#### AlpTransit-Zwischenangriff

Die Arbeiten am Gotthard-Basistunnel in Sedrun gehen sehr gut voran. Gegenwärtig wird von der AlpTransit AG geprüft, ob der Vorstoss nach Süden nicht um zwei oder mehr Kilometer verlängert werden soll, da der Vortrieb von Bodio her wegen der schwierigen Geologie nicht im gewünschten Temp vonstatten geht wie geplant. Dies würde nicht nur

### Porta Alpina

Las stentas da tut ils cercchels interessai en favur dalla Porta Alpina han – suenter ch'ins ha giu problems all'entschatta – purtau fretgs el parlament federal. Ton il Cussegl naziunal sco era il Cussegl dils cantuns han decidiu ella sessiun da settember da recepir el budget dalla Confederaziun in credit da 7,5 milliuns francs per preinvestiziuns ella staziun sutterrana sut Sedrun. Aschia san las lavurs preparatorias necessarias vegnir fatgas. Las pretensiuns per la concessiun dil credit principal da 17.5 milliuns fr. ein strentgas e basegnan ina collaboraziun sur la regiun ora. Ils 17 da deceber 2005 ha la radunonza dalla regiun acceptau unanimamein la clav da repartiziun per ils 5 milliuns fr. che la Regiun Surselva sto procurar. Quei muossa la solidaritad dall'entira regiun per quei project che ha bunas perspectivas pigl avegnir. La particularitad d'in tal project ha in enorm potenzial per ina regiun che ha economicamein buca gest ina leva veta.

### Via dil Lucmagn

Il tschunavel onn in suenter l'auter ei la via dil Lucmagn stada aviarta duront igl univern. Naven dall'entschatta november 2004 tochen la fin d'avrel 2005 (181 dis) ei la via dil pass stada aviarta duront 173 dis. Il glatsch silla via dil pass ha caschunau igl univern vargau gronds problems. L'emprema fasa d'emprova ha mussau ch'ei ha dau grondas variaziuns en quei che pertucca il prighel da lavinas. Per garantir ch'il pass seigi aviarts aschi regularmein sco pusseivel ein mesiras da protecziun encunter lavinas a liunga vesta indispensablas silla vart dil sid e dil nord.

### Untgida Flem

Las lavurs s'avonzan tenor plan aschia ch'ins sa quintar che l'untgida vegni aviarta igl onn 2007.

### b) Promozion dall'economia

#### Post per la promoziun dall'economia



Ils 5 da zercladur 2005 ha la populaziun dalla Surselva approbau cun 67.8% da crear d'in post per la promoziun dall'economia el secretariat dalla Regiun Surselva. Sco menader dil post per la promoziun dall'economia ha la suprastanza elegiu Pieder Vincenz, dipl. ing.-agr. ETH, da Siat, carschius si a Mustér. El ha entschiet sia lavur sco menader dil post per la promoziun dall'economia ils 3 d'october 05.

Ultra dall'organisaziun e dalla realisaziun da singuls projects han ins luvrau ils meins october entochen december 2005 oravontut vid la visiun, la strategia e las finamiras dil post per la promoziun dall'economia. La posiziun dil post per la promoziun dall'economia el mund economic dalla Surselva vegn ad esser decisiv per siu futur.

mehr Ausbruchmaterial nach sich ziehen, sondern die Arbeiter wären auch ca. zwei Jahre länger in Sedrun stationiert, was vom wirtschaftlichen Aspekt her zu begrüssen wäre.

### Porta Alpina

Die Anstrengungen aller interessierten Kreise zugunsten der Porta Alpina haben nach anfänglichen Problemen im Bundesparlament Früchte getragen. Sowohl der National- wie auch der Ständerat haben in der Septembersession beschlossen, einen Kredit von CHF 7,5 Mio. für Vorinvestitionen in den unterirdischen Bahnhof unter Sedrun ins Bundesbudget 2006 aufzunehmen. Damit können die notwendigen Vorarbeiten getätigt werden. Die Auflagen für die Gewährung des Hauptkredites von CHF 17.5 Mio. sind streng und bedürfen einer regionsübergreifenden Zusammenarbeit. Die Regionsversammlung hat am 17. Dezember 2005 einstimmig dem Verteilschlüssel für die von der Regiun Surselva aufzubringenden CHF 5 Mio. zugestimmt. Dies zeigt die Solidarität der ganzen Region mit diesem zukunftsweisenden Projekt. Die Einmaligkeit eines solchen Vorhabens birgt ein riesiges Potenzial für eine wirtschaftlich nicht gerade auf Rosen gebettete Region.

### Lukmanierstrasse

Zum fünften Mal in Folge war die Lukmanierstrasse während des Winters offen. Von Anfang November 2004 bis Ende April 2005 (181 Tage) war die Passstrasse während 173 Tagen offen. Die Vereisung der Passstrasse verursachte im letzten Winter grosse Probleme. Die erste Versuchsphase hat gezeigt, dass betreffend Lawinengefahr sehr grosse Schwankungen aufgetreten sind. Um eine möglichst regelmässige Öffnung des Passes zu gewährleisten, sind auf längere Sicht Lawinenschutzmassnahmen auf der Süd- und Nordseite unerlässlich.

### Umfahrung Flims

Die Arbeiten schreiten planmässig voran, so dass mit der Eröffnung der Umfahrung im Jahre 2007 gerechnet werden kann.

### b) Wirtschaftsförderung

#### Anlaufstelle Wirtschaftsförderung

Am 5. Juni 2005 genehmigte das Volk der Surselva mit 67.8% die Schaffung einer Anlaufstelle Wirtschaftsförderung in der Geschäftsstelle der Regiun Surselva. Als Leiter der Anlaufstelle Wirtschaftsförderung wurde vom Vorstand am 23. Juni 2005 Pieder Vincenz, Dipl. Ing.-Agr. ETH, von Siat, aufgewachsen in Disentis, gewählt. Er hat seine Tätigkeit als Leiter der Anlaufstelle Wirtschaftsförderung am 3. Oktober 2005 aufgenommen.

In den Monaten Oktober bis Dezember 2005 wurde neben der Organisation und Durchführung einzelner

### La visión dil post per la promoziun dall'economia

Il post per la promoziun dall'economia ei l'instituziun nua che las interpresas dalla regiun e la savida ch'ei avon maun en scolas aultas, instituts da perscrutaziun, bancas, tier il cantun ed ulteriuras instituziuns dalla regiun vegnan ensemen.

Il post per la promoziun dall'economia procura – en stretga collaboraziun cullas interpresas dalla regiun – per ina Surselva innovativa. La Surselva vegn percipida sco regiun da muntogna progressiva en Svizra.

La Surselva daventa in liug da lavur attractiv per forzas da lavur qualificadas.

Il post per la promoziun dall'economia promova il partertgar sur il manaschi ora tier las interpresas pintgas e mesaunas.

La Surselva ei il territori da derivonza da products nativals, cuzeivels ed innovativs.

La Surselva daventa ina regiun da formaziun decisiva dil cantun Grischun sin scalem secundar e terziar (Scola claustrala Mustér, Scola mercantila Glion, Scola professionala da tgira, Scola professionala, scola vinavon).

Sin basa dalla visión ein las suandontas **incumbensas strategicas** vegnidas definidas pil post per la promoziun dall'economia.

Il post per la promoziun dall'economia ei en emprema lingia in contact per interpresas novas ed existentas dalla Surselva.

La commercialisaziun dalla regiun da turissem Surselva vegn promovida.

Las novas tecnologias d'informaziun e da communicaziun vegnan promovidas ella Surselva.

La creaziun da valor dalla produczion agrara e forestala vegn augmentada.

L'energia ecologica vegn promovida – ils potenzials dalla fiera per cuvrir il basegn d'energia pil consum maximal vegnan tratgs a nez.

La posiziun dalla Surselva sco regiun da formaziun sin scalem secundar vegn meglierada.

La creaziun d'in post per la promoziun dall'economia ha en emprema lingia las suandontas **finamiras**:

- etablir in post da contact dall'economia per las interpresas dalla regiun ed ils partenaris potenzials,
- augmentar l'enconuschientscha dalla Surselva sco liug d'economia e da domicil cun scaffir in marketing dil liug efficient (en collaboraziun cugl uffeci per economia e turissem),
- cussegliar investurs en connex cun domiciliaziuns d'interpresas en stretga collaboraziun cugl uffeci per economia e turissem, partiziun marketing dil liug/promoziun dall'economia,
- augmentar la creaziun da valor ella regiun entras lantschar e realisar projects innovativs e cuzeivels.
- La visión, las incumbensas strategicas e las finamiras pil post per la promoziun dall'economia dat-

tan avon ils camps commercials dil post per la promoziun dall'economia. Las incumbensas san vegnir repartidas en treis secturs, il post da contact economia, il marketing e la communicaziun (marketing dil liug) sco era ils projects. En quei che suonda duein ils singuls secturs vegni explicai cuortamein:

### Vision der Anlaufstelle Wirtschaftsförderung

Die Anlaufstelle Wirtschaftsförderung bildet die Schnittstelle zwischen den Unternehmen der Region und dem verfügbaren Wissen aus Hochschulen, Forschungseinrichtungen, Banken, Kanton und weiteren Institutionen der Region.

Die Anlaufstelle Wirtschaftsförderung sorgt in enger Zusammenarbeit mit den Unternehmern der Region für eine innovative Surselva. Die Surselva wird als fortschrittliche Bergregion in der Schweiz wahrgenommen.

Die Surselva wird zu einem attraktiven Arbeitsplatz für qualifizierte Arbeitskräfte.

Die Anlaufstelle Wirtschaftsförderung fördert das überbetriebliche Denken bei den KMU's.

Die Surselva ist Herkunftsgebiet von naturnahen, nachhaltigen und innovativen Produkten.

Die Surselva wird eine führende Bildungsregion des Kantons Graubünden auf sekundärer und tertiärer Stufe (Klosterschule Disentis, Handelsschule Ilanz, Bündner Fachschule für Pflege, Gewerbeschule, scola vinavon).

Aufgrund der Vision wurden folgende **strategische Stossrichtungen** für die Anlaufstelle Wirtschaftsförderung definiert.

Die Anlaufstelle Wirtschaftsförderung ist in erster Linie Ansprechpartner für neue und für bestehende Unternehmen der Region Surselva.

Die Vermarktung der Tourismusregion Surselva wird gefördert.

Die neuen Informations- und Kommunikationstechnologien werden in der Region Surselva gefördert.

Die Wertschöpfung der Agrar- und Forstproduktion wird erhöht.

Die Öko-Energie wird gefördert – die Marktpotentiale für die Abdeckung des Spitzenenergiebedarfs werden genutzt.

Die Positionierung der Surselva als Bildungsregion auf sekundärer Stufe wird verbessert.

Mit der Schaffung der Anlaufstelle Wirtschaftsförderung im Jahre 2005 werden in erster Linie folgende **Ziele** verfolgt:

- die Etablierung einer Kontaktstelle Wirtschaft als Schnittstelle zwischen Unternehmen der Region und den potentiellen Partnern
- die Erhöhung der Bekanntheit der Surselva als Wirtschafts- und Wohnstandort durch den Aufbau eines effizienten Standortmarketings (in Zusammenarbeit mit dem Amt für Wirtschaft und Tourismus, AWT)
- die Betreuung von Investoren im Zusammenhang mit Ansiedlungen von Unternehmen in enger Zu-

tan avon ils camps commercials dil post per la promoziun dall'economia. Las incumbensas san vegnir repartidas en treis secturs, il post da contact economia, il marketing e la communicaziun (marketing dil liug) sco era ils projects. En quei che suonda duein ils singuls secturs vegni explicai cuortamein:

### Il post da contact dall'economia

Il post da contact dall'economia duei egl avegnir esser l'instituziun nua che las interpresas dalla regiun e la savida ch'ei avon maun en scolas aultas, instituts da perscrutaziun, bancas, tier il cantun ed ulteriuras instituziuns dalla regiun vegnan ensemen. Il post da contact dall'economia dat per exempel sclariment davart mesiras da promoziun dalla confederaziun e dil cantun, intermediesscha locals e surfatschas disponiblas sco era contacts tier autoritads. In ulterior impurtont camp da lavur ei la domiciliaziun d'interpresas ed il survetsch da fundaziun per novs interpretiders. Normalmein ei la promoziun dall'economia cantunala (igl uffeci per economia e turissem) responsabla per cussegliar firmas. En quei sector porscha il post da contact dall'economia ils suandonts survetschs:

- sustegn per la fundaziun d'ina firma (en collaboraziun cun partenaris ord la regiun)
- coaching avon e suenter la fundaziun dalla firma el liug
- contacts cullas autoritads localas
- agid en proceduras da lubientscha localas (p.ex. lubientscha da baghegiar)
- contacts cun eventuels partenaris, furniturs eav. ella regiun
- adressa locala tochen tier la fundaziun dalla firma
- reit da partenaris (informaziuns e contacts)
- intermediaziun d'emprems contacts (first level support) (p.ex. fiduziaris, cussegliaziun, specialists da marketing, administraziun publica eav.)

### Marketing e communicaziun (denter auter marketing dil liug)

En quei sector ei en emprema lingia la promoziun dalla collaboraziun denter las interpresas pintgas e mesaunas sil camp dil marketing e dalla communicaziun anovians (ordvart la regiun) in tema impurtont. Ultra da quei duei l'economia regiunala vegnir rinforzada cun acziuns sco per exempel informaziuns (referats, presentaziuns ed occurrenz), workshops sur las branschas ora (forum d'economia regional Surselva) eav. Il post per la promoziun dall'economia vegn era ad haver ina rolla activa en connex culla commercialisaziun dalla Surselva. La finamira sto esser da posizionar la Surselva, en collaboraziun cugl uffeci per economia e turissem, sco regiun da muntogna innovativa silla fiera. Tier quei camp da lavur s'auda ei da rimnar informaziuns e documents davart la Surselva per novs domiciliari (p. ex. brochura d'investurs, pagina d'internet).

sammenarbeit mit dem AWT (Amt für Tourismus und Wirtschaft), Abteilung Standortmarketing/Wirtschaftsförderung

- die Steigerung der Wertschöpfung in der Region durch Lancierung und Durchführung innovativer und nachhaltiger Projekte
- Die Vision, die strategischen Stossrichtungen und die Ziele für die Anlaufstelle Wirtschaftsförderung geben die Geschäftsfelder der Anlaufstelle Wirtschaftsförderung vor. Die Aufgaben können auf drei Bereiche aufgeteilt werden, die Kontaktstelle Wirtschaft, das Marketing und die Kommunikation (Standortmarketing) sowie die Projekte. Im Folgenden werden die einzelnen Bereiche kurz erläutert.

### Kontaktstelle Wirtschaft

Die Kontaktstelle Wirtschaft soll in Zukunft in der Surselva die Schnittstelle zwischen Unternehmen der Region und dem verfügbaren Wissen aus Hochschulen, Forschungseinrichtungen, Banken, Kanton und weiteren Institutionen der Region bilden. So gibt die Kontaktstelle Wirtschaft zum Beispiel Auskunft über Fördermassnahmen des Bundes und des Kantones, vermittelt verfügbare Räume und Flächen sowie auch Kontakte zu Behörden.

Ein weiteres wichtiges Tätigkeitsfeld bildet die Neuan siedlung von Unternehmen und der Gründerservice für Neunternehmer. Im Normalfall ist die kantonale Wirtschaftsförderung (Amt für Wirtschaft und Tourismus) bei der Betreuung von Firmen federführend. Die Anlaufstelle Wirtschaftsförderung ist der Partner in der Region. Folgende Dienstleistungen bietet die Anlaufstelle Wirtschaftsförderung in diesem Bereich an:

- Unterstützung bei Neugründung einer Firma (in Zusammenarbeit mit Partnern aus der Region)
- Coaching vor und nach der Gründung der Firma vor Ort
- Knüpfen von Kontakten zu den lokalen Behörden
- Hilfestellung bei lokalen Bewilligungsverfahren (z. B. Baubewilligung)
- Herstellen von Kontakten zu möglichen Partnern, Lieferanten usw. in der Region
- Lokale Adresse bis zur Gründung der Firma
- Vernetzung von Partnern (Informationen und Kontakte)
- Vermittlung von Erstkontakten (first level support) (z. B. Treuhänder, Beratung, Marketingspezialisten, öffentliche Verwaltung usw.)

### Marketing und Kommunikation (u. a. Standortmarketing)

In diesem Bereich ist in erster Linie die Förderung der überbetrieblichen Zusammenarbeit unter den KMU's in der Region auf der Ebene des Marketings und der Kommunikation gegen aussen (ausserhalb der Region) ein wichtiges Thema.

Weiter soll die regionale Wirtschaft mit Aktionen wie zum Beispiel Informationen (Referate, Präsentationen und Anlässe), branchenübergreifende Work-

## Projects

Ina incumbensa impurtonta dil post per la promoziun dall'economia ei da lantschar, coordinar ed accumpignar projects regionalis.

- Lantschar il project
- intermediar agids da finanziaziun pil project (RegioPlus, Innotour eav.)
- sustener da concepziun in project
- Accumpignar il project
- crear ina reit da contact cun instituziuns e partenaris ella regiun
- sustener l'organisaziun ed il management da projects
- Per projects dalla Regiun Surselva surpren il post per la promoziun dall'economia il management da project.
- Las incumbensas dil post per la promoziun dalla economia el management da project serestreschan sil camp dalla metodica e dalla comunicaziun.

Ils suandonts projects ein vegni surpri e lantschai dil post per la promoziun dall'economia ils meins october entochen december 2005.

### TTS (Transfer Tecnologic Surselva)

TTS stat per Transfer Tecnologic Surselva. Il project vegn purtaus dalla Microsoft Svizra, dalla SAB (Gruppa svizra per las regiuns da muntogna) e dalla Regiun Surselva. La finamira principala dil project ei da sensibilisar la populaziun per las novas tecnologias d'informaziun (p. ex. igl internet). Il project duei denton era dar novs impuls per innovaziuns ella regiun sco era mussar ils potenzials dallas novas tecnologias d'informaziun.



Nus sesanflein uss ella tiarza e davosa fasa dil project TTS. Quella cuntegn il modul business che duei mussar ils potenzials dallas tecnologias d'informaziun cunzun al mund economic dalla Surselva e dar novs impuls per innovaziuns. Per l'economia dalla Surselva ein treis branschas principalas vegnidadas definiadas: l'agricultura, il turissem e la branscha da ba-

shops (Regionales Wirtschaftsforum Surselva) usw. gestärkt werden. Die Anlaufstelle Wirtschaftsförderung wird jedoch auch eine aktive Rolle in der Vermarktung des Standortes Surselva einnehmen. Ziel muss sein, in Zusammenarbeit mit dem AWT (Amt für Wirtschaft und Tourismus) den Standort Surselva als innovative Bergregion zu positionieren. Zu diesem Tätigkeitsgebiet gehört das Zusammenstellen von Informationen und Unterlagen zur Region Surselva für Neuansiedler (z.B. Investorenborschüre, Internetauftritt).

### Projekte

Eine wichtige Aufgabe der Anlaufstelle Wirtschaftsförderung ist die Lancierung, die Koordination und die Begleitung von regionalen Projekten.

- Lancierung des Projektes
- Vermittlung von Finanzierungshilfen für das Projekt (RegioPlus, Innotour usw.)
- Unterstützung bei der Konzeptionierung eines Projektes
- Begleitung des Projektes
- Vernetzung mit Institutionen und Partnern in der Region
- Unterstützung bei der Projektorganisation und im Projektmanagement
- Bei Projekten der Regiun Surselva übernimmt die Anlaufstelle Wirtschaftsförderung das Projektmanagement.
- Die Aufgaben der Anlaufstelle Wirtschaftsförderung im Projektmanagement beschränken sich auf die Ebene der Methodik sowie der Kommunikation.

Folgende Projekte wurden während den Monaten Oktober bis Dezember 2005 von der Anlaufstelle Wirtschaftsförderung übernommen und gestartet.

### TTS (Transfer Tecnologic Surselva)

TTS steht für Transfer Tecnologic Surselva. Das Projekt wird von Microsoft Schweiz, der SAB (Arbeitsgemeinschaft für das Berggebiet) und der Regiun Surselva getragen. Das Hauptziel des Projektes ist die Sensibilisierung der Bevölkerung für die neuen Informationstechnologien (z. B. das Internet). Das Projekt soll jedoch auch Impulse für Innovation in der Region geben sowie die Potentiale der neuen Informationstechnologien aufzeigen.

Wir befinden uns nun in der dritten und abschließenden Phase des Projektes TTS. Im Detail geht es um das Modul Business. In diesem Modul sollen vor allem der Wirtschaftswelt der Surselva die Potentiale der Informationstechnologien aufgezeigt sowie neue Impulse für Innovationen gegeben werden. Für die Wirtschaft der Surselva wurden drei Hauptbranchen definiert: die Landwirtschaft, der Tourismus und die Baubranche. Zu jeder dieser Branchen werden in der nächsten Zeit (im Verlaufe des Jahres 2006) verschiedene Aktionen in der Surselva durchgeführt. Der Anlass «agricultura digitala» stellte

ghegiar. Per mintgina da quellas branschas vegnan differentas acziuns menadas tras il proxim temps (el decours digl onn 2006). L'occorrenza «agricultura digitala» ei el medem mument stada l'emprema acziun el modul business. Ils purs e las interpresas d'informatica ein seradunadas ils 22 da november 2005 ell'aula dalla claustra a Glion. El decours digl unviern (2005/2006) elaboreschans ins communablamein sligiazions che san per exempel levgiar la veta da mintgadi sin in menaschi agricol e possibiliteschan ina commercialisaziun pli efficienta dil products. All'occorrenza «agricultura digitala» ein circa 120 purs ord la Surselva separticipai. Stadas presentas cun stans da marcau ein ton las interpresas d'informatica dalla regiun sco era las instituziuns agricolas. Ellas han gia saviu presentar prototips e sligiazions per sustener l'uiara da pupi el mintgadi d'in menaschi agricol e per ina megliera commercialisaziun da specialitads agricolas.

### Vos partenaris en Surselva

Bia habitonts ein inquietai pervia dils davos svilups dall'economia ella Surselva. Oravontut il diember dallas piazzas da lavur diminuescha cuntinuadamein. Decisivs pils svilups en regiuns da muntogna ein buca en emprema lingia ils programs dalla regenza, mobein las forzas generalas dil svilup economic. Sch'ina singula interpresa sa surviver en ina vallada dependa dad ina vart dallas fermezas e fleivlezas dil menaschi e da l'autra vart dallas schanzas e dils prighels che sedattan entras las fieras da vendita e da cumpra pils products.

Las interpresas ston pia anflar la cumbinaziun da atgnas fermezas e da schanzas externas.

Ina fleivleza ch'ins sa constatar per certas interpresas ella Surselva ei la munconza d'in concept da marketing e da comunicaziun. All'interpresa singula mauncan savens ils daners per activitads da marketing e da comunicaziun. Per cumbatter quella fleivleza ei il concept «Vos partenaris en Surselva» vegnius elaboraus. Las interpresas dalla Surselva survegnan la pusseivladad da far diever d'in concept da marketing e da comunicaziun existent. Cun mieds finanziaus minimalis duein ins contonscher in grond effect da marketing.

Igl onn 2006 vegn mintg'jamna ina interpresa presentada el FUS/Quotidiana. Plinavon vegn mintgamai in bloc d'inserats vegn publiaus. Artechels redacziunals tier la tematica ella Quotidiana accumpognan la campagna.

### Lenna renda

*In project per meglierar la cultivaziun digl uaul ella Surselva*

L'economia forestala ei in factur economic impurtant per la Surselva. Buc il davos perquei che quella regiun s'auda tier ils territoris culs pli biars uauls dalla Svizra. Mo ils uauls existents ein per gronda

gleichzeitig die erste Aktion im Modul Business dar. Die Landwirte und die Informatikunternehmen wurden am 22. November 2005 in der Aula des Klosters llanz zusammengeführt. Gemeinsam werden im Verlauf des Winters (2005/2006) neue Lösungen erarbeitet, welche zum Beispiel das tägliche Leben auf einem Landwirtschaftsbetrieb erleichtern können und eine bessere und effizientere Vermarktung von Produkten ermöglichen.

Am Anlass «agricultura digitala» nahmen ungefähr 120 Landwirte aus der Surselva teil. Mit Marktständen anwesend waren sowohl die Informatikunternehmen der Region sowie die landwirtschaftlichen Institutionen. Sie konnten bereits Prototypen und Lösungen für die Unterstützung des täglichen Papierkrieges auf dem Landwirtschaftsbetrieb und für eine bessere Vermarktung von landwirtschaftlichen Spezialitäten präsentieren.

### Vos partenaris en Surselva

Viele Einwohner sind besorgt über die jüngsten wirtschaftlichen Entwicklungen in der Surselva. Vor allem die Zahl der Arbeitsplätze nimmt laufend ab. Entscheidend für die Entwicklungen im Berggebiet sind nicht in erster Linie Regierungsprogramme, sondern die allgemeinen Kräfte der wirtschaftlichen Entwicklung. Ob ein einzelnes Unternehmen in einer Talschaft überleben kann, hängt einerseits von den Stärken und Schwächen des Betriebes ab und andererseits von den Chancen und Gefahren, die sich aus dem Umfeld der Absatz- und Beschaffungsmärkte für die hergestellten Produkte ergeben. Die Unternehmen müssen also die Kombinationen von eigenen Stärken und externen Chancen finden.

Eine Schwäche, die für einige Unternehmen in der Surselva festzustellen ist, ist ein fehlendes Marketing- und Kommunikationskonzept. Oft fehlt dem einzelnen Unternehmen das Geld für die entsprechenden Marketing- und Kommunikationsaktivitäten. Um dieser Schwäche entgegenzuwirken, wurde das Konzept «Vos partenaris en Surselva» erarbeitet. Die Unternehmen aus der Surselva bekommen die Möglichkeit, von einem bestehenden Marketing- und Kommunikationskonzept Gebrauch zu machen. Mit geringen finanziellen Mitteln soll eine hohe Marketingwirkung erzielt werden.

Wöchentlich wird im FUS/Quotidiana während dem Jahr 2006 ein Unternehmen vorgestellt und ein Inserateblock geschaltet. Redaktionelle Artikel in der Quotidiana zum Thema begleiten die Kampagne.

### Lenna renda

*Ein Projekt zur Verbesserung der Waldbewirtschaftung in der Surselva*

Die Wald- und Holzwirtschaft ist ein wichtiger Wirtschaftsfaktor für die Surselva. Nicht zuletzt, weil diese Region zu den walddreichsten Gebieten der Schweiz gehört. Allerdings handelt es sich beim vorhandenen

part uauls da protecziun. La cultivaziun da quels el senn dall'utilisaziun da lenna ei deficitar ed aschia periclitau ord vesta economica. Malgrad ch'ils recavs da lenna cuvieren buc ils cuosts per la tgira dils uauls da protecziun sto la funcziun da protecziun digl uaul vegnir garantida tras tagls da lenna sistematic a liunga vesta per che la basa da viver per las habitontas ed ils habitonts dil contuorn vegni mantenida. Cul project «lenna renda» duein ins ussa prender mesiras che lubeschan als possessurs d'uaul da ademplir lur incumbensas publicas per proteger la basa d'existenza da nosa populaziun da muntogna cun expensas raschuneivlas.

Il project «lenna renda» unescha ina retscha da mesiras per meglierar la cultivaziun digl uaul ella Surselva. Il punct da partenza ein enconuschentschas dil studi «Effectividad ed efficienza dalla cultivaziun da uauls da protecziun» dalla universidad da S.Gagl. Las directivas da quei studi ein vegnidas recepidas ton ella elaboraziun dil concept da svilup 2 (CS2) dalla Surselva sco era en workshops ch'ein vegni realisai avon gleiti dus onns a Glion dall'universidad da S. Gagl cun representants dall'economia forestala.

«Lenna renda» ha igl intent da realisar – ensem culs possesurs d'uaul e cun l'economia forestala regiunala – las mesiras concretas ch'ins sa derivar da quei studi e da sias enconuschentschas. Igl intent essenzial ei d'intensivar la collaboraziun denter las vischnauncas en connex culla cultivaziun digl uaul, d'endrizzar posts da logistica e da commercialisaziun da lenna e d'optimar la collaoraziun denter menaschis forestals publics ed interpresas forestalas.

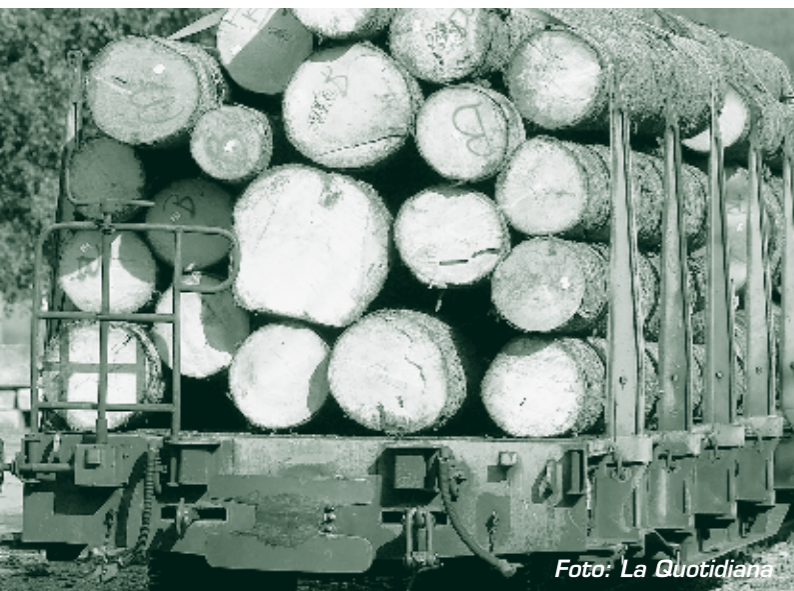


Foto: La Quotidiana

Il project «lenna renda» vegn purtaus dalla Regiun Surselva. La collaboraziun culs partenaris da project SELVA, Lenna Grischun, Uaul Grischun ed il cantun Grischun gida a rimnar las energias ed igl engaschi da tut ils participai e da dar cun sustegn dil maun public niev schlontsch al project. La confederaziun ed il cantun ha garantiu alla Regiun Surselva contri-



Wald grösstenteils um Schutzwald, dessen Bewirtschaftung im Sinne der Holznutzung defizitär und damit aus wirtschaftlicher Sicht gefährdet ist. Obwohl die Holzerlöse die Kosten für die Schutzwaldpflege nicht decken, muss die Schutzfunktion des Waldes weiterhin durch gezielte Holzschläge dauerhaft sichergestellt werden, damit die Lebensgrundlage für die lokale Wohnbevölkerung erhalten bleibt. Mit dem Projekt «lenna renda» sollen nun Massnahmen getroffen werden, welche es den Waldbesitzern erlauben, ihre öffentlichen Aufgaben zum Schutz der Existenzgrundlage unserer Bergbevölkerung mit zumutbarem Aufwand zu erfüllen.

Das Projekt «lenna renda» vereint in sich eine Reihe von Massnahmen zur Verbesserung der Waldbewirtschaftung in der Surselva. Ausgangspunkt sind Erkenntnisse aus der Studie «Effektivität und Effizienz der Bewirtschaftung von Schutzwäldern» der Universität St. Gallen. Die Stossrichtung dieser Studie wurde sowohl bei der Ausarbeitung des Entwicklungskonzeptes 2 (EK2) der Surselva als auch in Workshops, welche vor bald zwei Jahren in Ilanz ebenfalls von der Universität St. Gallen mit Vertretern der Wald- und Holzwirtschaft durchgeführt wurden, aufgenommen.

«Lenna renda» verfolgt die Absicht, die konkreten Massnahmen, welche aus dieser Studie und den damit verbundenen Erkenntnissen abzuleiten sind, zusammen mit den Waldbesitzern und der regionalen Wald- und Holzwirtschaft in die Tat umzusetzen. Im Wesentlichen geht es darum, die gemeindeübergreifende Zusammenarbeit bei der Waldbewirtschaftung zu intensivieren, zentrale Holzlogistik- und Holzvermarktungsstellen einzurichten und die Zusammenarbeit zwischen öffentlichen Forstbetrieben und Forstunternehmern zu optimieren.

Das Projekt «lenna renda» wird von der Regiun Surselva getragen. Die Zusammenarbeit mit den Projektpartnern SELVA, Graubünden Holz, Graubünden Wald und dem Kanton Graubünden hilft, die Energien und das Engagement aller Beteiligten zu bündeln und dem Projekt mit öffentlicher Unterstützung zusätzlichen Schwung zu verleihen. Bund und Kanton haben der Regiun Surselva Beiträge in der Höhe von

buziuns da 70% dils cuosts totals calculai da fr. 250 000.–. La part che la Regiun Surselva sto contribuir alla finanziaziun da «lenna renda» vegn reparitada sillas vischnauncas ch'ein sedecididas da separicipar al project. Suentar la sera d'informaziun per las vischnauncas ils 14 da november 2005 han 36, respectivamein 84% dallas vischnauncas participadas concediu lur participaziun al project «lenna renda».

#### Credits d'agid d'investiziun

Igl onn 2005 ein credits d'agid d'investiziun cun ina summa totala da 9,644 milluns fr. vegni concedi a 14 projects. Tochen la fin digl onn 2005 han ins aschia pagau totalmeins rodund 90 milliuns fr. agid d'investiziun (emprests senza tscheins resp. contribuziuns als cuosts da tscheins) a totalmeins 213 projects. Cun quels sustegn ein investiziuns da ca. 570 milliuns fr. vegnidas caschunadas.

70% an den geschätzten Gesamtaufwand von Fr. 250 000.– zugesichert. Der Anteil, welchen die Regiun Surselva zur Finanzierung von «lenna renda» beizutragen hat, wird auf die Gemeinden verteilt, welche sich zur Projektteilnahme entschlossen haben. Nach dem Informationsabend für die Gemeinden vom 14. November 2005 haben 36, respektive 84% der betroffenen Gemeinden ihre Beteiligung am Projekt «Lenna renda» zugesichert.

#### Investitionshilfekredite

Im Jahre 2005 wurde an 14 Projekte Investitionshilfekredite mit einem Gesamtbetrag von CHF 9,644 Mio. abschliessend zugesichert. Bis Ende 2005 sind damit an insgesamt 213 Projekte Investitionshilfe (zinslose Darlehen bzw. Zinskostenbeiträge) von total rund CHF 90 Mio. ausgerichtet worden. Mit diesen Beihilfen konnten Investitionen von ca. CHF 570 Mio. ausgelöst werden.

Tabelle: Zugesicherte Investitionshilfe 2005

Träger/Projekt	Investitions- volumen in Fr.	Investitionshilfe		Laufzeit in Jahren
		in Fr.	in %	
Gemeinde Tujetsch Wellnessanlage	5 907 000	1 000 000	16.90	10
Gemeinde Valendas Erweiterung Schule	3 150 000	480 000	15.23	15
Bergbahnen Brigels-Waltensburg-Andiast AG Beschneigungsanlage (Teilzahlung)	1 500 000	170 000	25.50	10
Kloster Disentis Neubau Internat (Teilzahlung)	5 200 000	405 000	19.23	20
Gemeinde Disentis Freizeitanlage Fontanivas	3 620 000	920 000	25.41	10
Gemeinde Trun Neubau Gemeindezentrum	6 455 000	850 000	13.16	15
Park Hotel Waldhaus AG Wellnessanlage Laterne (Teilzahlung)	15 030 000	600 000	19.96	10
Sportbahnen Vals AG Neubau der 8er Gondelbahn	7 800 000	1 500 000	19.23	15
Aktienbrauerei Flims Surselva AG Bau der Kulturbühne in der Kleinbrauerei	3 100 000	240 000	7.74	10
aurax ag 2. Etappe KnS	12 000 000	1 900 000	15.83	15
Gemeinde Andiast Projekt Quartierserschliessung	1 197 604	200 000	16.70	10
Brigels Golf AG 1. Etappe Golfplatz	4 975 000	1 000 000	20.10	10
Stiftung Casa Caltgera Um- und Ausbau	200 000	50 000	25.00	10
Gemeinde Trin Erneuerung EW Zentrale	2 300 000	329 000	14.30	10
<b>Total 2005 zugesichert</b>	<b>66 533 511</b>	<b>9 644 000</b>		



## c) Il svilup regional

### La sessiun d'atun dall'Assamblea federala

Igl onn 2006 vegn la casa federala a Berna renovada cumplivamein. Las lavurs intensivass la stad ed igl atun han per consequenza che la sessiun d'atun 2006 sa buca haver liug ella casa federala. Suentar ch'il parlament ha fatg sessiuns extra muros igl onn 1993 a Genevra ed igl onn 2001 a Lugano ei il parlament federal sedecidiu da realisar la sessiun en Svizra romontscha. Dils 18 da settember entochen ils 6 d'october 2006 daventa Flem/la Surselva perquei duront treis jamnas il center politic dalla Svizra. Ord vesta dalla Surselva eis ei naturalmein il pli impurtont da promover la capientscha pils problems dils territoris rural e pil manteniment dalla cultura e dil lungatg romontsch. Occurrenz enteifer la regiun ed il cantun duein dar la pusseivladad da presentar las qualitats e las fermezzas regiunals e da confrontar il parlament directamein el liug culs problems dalla regiun periferica e da muntogna. Ina gruppa da lavur installada dalla Regiun Surselva, che consista da Mariano Tschuor, Margrit Darms, Walter Deplazes, Roman Cathomas, Alfons Jörger, Aurelio Casanova e Duri Blumenthal, ha elaborau in concept, co la Surselva duei seposiziunar a caschun da quell'occurrenza nazionala. Quei concept ei vegnius approbaus dalla radunonza dalla regiun cun certas adattaziuns. Ils projects elaborai ein silsunter vegni integrai ell'organisaziun directiva cantunala. Tut las ideas han buca saviu vegnir risguardadas.

### «Monument natural» Ruinalta

Suentar ina liunga fasa da planisaziun ha il project monument natural Ruinalta saviu vegnir approbaus a caschun dalla radunonza dalla regiun ils 17 da december 2005 en fuorma d'in plan directiv regional. El decuors digl onn ein ina carta sco era ina convergenzschia davart la commercialisaziun dalla Ruinalta vegnidada elaboradas ed approbadas dallas



## c) Regionalentwicklung

### Herbstsession der Bundesversammlung

Im Jahr 2006 wird das Parlamentsgebäude in Bern umfassend renoviert. Die intensiven Arbeiten im Sommer und Herbst bedingen, dass die Herbstsession 2006 nicht im Parlamentsgebäude stattfinden kann. Nachdem das Parlament im Jahr 1993 in Genf und im Jahr 2001 in Lugano eine Session extra muros durchgeführt hatte, entschied sich das Bundesparlament für die Durchführung der Session in der romanischen Schweiz. Vom 18. September – 6. Oktober 2006 wird Flims/Surselva deshalb für drei Wochen zum politischen Zentrum der Schweiz. Aus Sicht der Surselva, wird das Gewicht selbstverständlich auf die Förderung des Verständnisses für die Probleme des ländlichen Gebiets und für die Erhaltung der romanischen Kultur und Sprache gelegt. Anlässe innerhalb der Region und des Kantons sollen die Möglichkeit bieten, die Qualitäten und regionalen Stärken zu präsentieren und das Parlament auch direkt vor Ort mit den Problemen einer Rand- und Bergregion zu konfrontieren.

Gleichzeitig hat eine von der Regiun Surselva eingesetzte Arbeitsgruppe, bestehend aus Mariano Tschuor, Margrit Darms, Walter Deplazes, Roman Cathomas, Alfons Jörger, Aurelio Casanova und Duri Blumenthal ein Konzept erarbeitet, wie die Surselva sich bei diesem nationalen Anlass am besten positionieren soll. Dieses Konzept wurde von der Regionsversammlung mit gewissen Anpassungen verabschiedet. Die erarbeiteten Projekte wurden danach in die kantonale Leitungsorganisation eingebracht, wobei nicht alle Ideen berücksichtigt werden konnten.

### «Naturmonument Ruinalta»

Nach einer langen Planungsphase konnte das Projekt Naturmonument Ruinalta anlässlich der Regionsversammlung vom 17. Dezember 2005 in Form eines regionalen Richtplanes verabschiedet werden. Im Verlaufe des Jahres wurde eine Charta sowie eine Vereinbarung über die Vermarktung der Rheinschlucht erarbeitet und von den Gemeinden genehmigt. Die Gemeinde Castrisch hat die Charta nicht genehmigt, da sie sich nicht mit den temporären Zutrittsverboten für Fischer und andere Interessensvertreter auf die Kiesinseln einverstanden erklären konnte. Die beiden Gemeinden Sagogn und Schluain haben die Unterzeichnung von der Entwicklung im Golfstreit abhängig gemacht, jedoch bestehen keine grundsätzlichen Bedenken gegen einen regionalen Richtplan. Die Regionsversammlung hat den Richtplan mit 58 gegen 0 Stimmen bei drei Enthaltungen genehmigt. Die Regiun Surselva hat gleichzeitig die Koordination des Projektes an eine von den Gemeinden unter dem Vorsitz von Ernst Bachmann geleitete Arbeitsgruppe delegiert. Diese wird die in der Charta festgelegten Punkte schrittweise umsetzen und den Gemeinden Bericht erstatten.

vischnaucas. La vischnaunca da Castrisch ha buca approbau la carta perquei ch'ella ha buca saviu ir d'accord cul scamond d'access temporar allas inslas da gera per pescadurs ed auters representants d'interess. La suttascripziun dallas vischnaucas da Sagogn e Schluain dependa dil svilup ella dispeta da golf, ei dat denton neginas resalvas fundamentalas encunter in plan directiv regional. La radunonza dalla regiun ha approbau il plan directiv cun 58 encunter 0 vuschs cun treis abstinenzas. La Regiun Surselva ha delegau la coordinaziun dil project ad ina gruppa da lavur che vegn menada dallas vischnaucas sut il presidi da Ernst Bachmann. Quella vegn a realisar pass per pass ils puncts ella carta e dar rapport allas vischnaucas.

### Parc nazional Adula

Ils documents per la damonda da RegioPlus al seco ein vegni inoltrai il schaner. Silsunter ei il termin per inoltrar novs projects vegnius prolungius entochen la fin october. Ussa suonda ina evaluaziun interna dils singuls projects ed ils megliers vegnan susteni cun mieds finansials. La summa ch'ei avon maun munta a 6 milliuns fr. Per projects per parcs ein ulteriurs criteris vegni fixai. Denter auter vegn ei pretendiu ch'in studi da realisabilitad che corrispunda allas recumandaziuns digl uffeci pigl ambient seigi avon maun. Plinavon ston ins cumprovar ch'il cantun responsabel sco era in diember grond avunda da vischnaucas per realisar in parc sustegnien da princip il project. Pils sclariments dil seco gioga lu era la revisiun dalla lescha davart la protecziun dalla natira e dalla patria (LNP) ina rolla decisiva. Suentar che quella damonda ei denton vegnida deliberada positivamein dil parlament stat nuot pli enta peis ed ins sa cuntinuar cul projec dil Parc nazional Adula.

### GeoPark

Dalla medema problematica sco il Parc nazional Adula ei era il project GeoPark pertuccaus: ils scarts mieds finansials dalla Confederaziun. Il project ei medamein vegnius inoltraus tiel seco. Cun quei project consecutiv da RegioPlus vul ins crear las premissas per saver integrar projects e purschidas ord la Vallada dil Rein e dalla Surselva el concept e l'uniun GeoPark regiun da Sargans-Lag Rivaun-Glaruna. Il seco ha aunc buc approbau quei project.

### Patrimoni natural mundial dall'UNESCO

Il zercladur ha la suprastanza dalla cuminonza d'interess Patrimoni mundial dall'UNESCO per la Ruttiva inversiva da Glaruna saviu prender enconuschientscha dil rapport d'evaluaziun negativ dall'Organisaziun per la protecziun dalla natira internaziunala ell'Africa dil Sid. La valur internaziunala dalla Ruttiva inversiva da Glaruna ei bein vegnida confirmada, la recumandaziun ei denton tuttina stada da buca metter quei fenomen dalla natira silla gliesta dil Patrimoni mundial. Silsunter ei la damonda vegnida retratga ed igl ei previu d'inoltrar pli tard ina versiun surluvrada.

## Nationalpark Adula

Die Unterlagen für den RegioPlus-Antrag an das seco wurden im Januar eingereicht. In der Folge wurde die Frist für die Einreichung neuer Projekte bis Ende Oktober verlängert. In der Folge erfolgt eine interne Evaluation der einzelnen Projekte und die besten werden mit finanziellen Mitteln unterstützt. Die verfügbare Summe beläuft sich auf CHF 6 Mio. Für Parkprojekte wurden zusätzliche Kriterien aufgestellt. Unter anderem wird verlangt, dass eine Machbarkeitsstudie vorliegt, die den Empfehlungen des BAFU entspricht sowie dass der Nachweis erbracht wird, dass der zuständige Kanton sowie eine für die Realisierung des Parks genügend grosse Anzahl von Gemeinden das Vorhaben grundsätzlich unterstützen. Bei den Abklärungen des seco spielt dann auch die Revision des NHG eine entscheidende Rolle. Nachdem diese Frage in der Zwischenzeit vom Parlament positiv verabschiedet wurde, steht einer Weiterführung des Nationalparks Adula nichts mehr im Wege.

### GeoPark

Von der gleichen Problematik wie der Nationalpark Adula ist auch das Projekt GeoPark direkt betroffen, nämlich von den spärlich vorhandenen Mitteln des Bundes. Das Vorhaben wurde beim seco ebenfalls eingereicht. Mit diesem RegioPlus Folgeprojekt sollen die Voraussetzungen für eine Integration von Projekten und Angeboten aus dem Bündner Rheintal und der Surselva in das Konzept und den Verein GeoPark Sarganserland-Walensee-Glarnerland geschaffen werden. Die Genehmigung dieses Vorhabens durch das seco steht noch aus.

### UNESCO-Weltnaturerbe

Im Juni musste der Vorstand der IG Kandidatur UNESCO Welterbe Glarner Hauptüberschiebung vom negativen Evaluationsbericht der IUNC in Südafrika Kenntnis nehmen. Zwar wurde im Bericht der internationale Wert der Glarner Hauptüberschiebung bestätigt, doch lautete die Empfehlung dennoch, dieses Naturphänomen nicht auf die Welterbeliste zu setzen. In der Folge wurde das Gesuch zurückgezogen und es ist vorgesehen, eine überarbeitete Fassung zu einem späteren Zeitpunkt neu einzureichen.

### San Gottardo

Der Verein San Gottardo führte im Jahre 2005 einen Workshop über die künftige Ausrichtung des Vereins durch. Dabei wurde folgende Vision formuliert: Den Raum San Gottardo mit einer attraktiven, einzigartigen Angebotspalette, welche bisherige Produkte nachhaltig erhält und mit neuen Leistungen verknüpft sowie mehrere Themen kombiniert zur Geltung bringen. Angebote generieren, die eine hohe Identifikation über die Marke San Gottardo sicherstellen. Schliesslich sollen die Produkte auf eindruckliche Art inszeniert, organisiert und vermarktet werden. Dabei soll als erster Schritt auf dem Gotthard-Hospiz

### San Gottardo

L'uniun San Gottardo ha organisau igl onn 2005 in workshop davart l'orientaziun futura dall'uniun. La suandonta visiun ei vegnida formulada: Il territori San Gottardo sefa valer cun ina paletta da purschidas attractiva ed unica che mantegn products existents a moda dureivla e colligia quels cun novas purschidas e che cumbinescha pliras tematicas. El generescha products che garanteschon ina bun'identificaziun culla marca San Gottardo. Ils products duein vegnir inscenai, organisai e commercialisai en moda impressiunonta. Sco emprem pass vul ins endrizzar in punct d'informaziun sil hospezi dil Gottard per tut ils purtaders da prestaziuns.

Il project «**architettura, inschigneria e turissem en regiuns da muntogna**» ei vegnius reunius cul project «**products e svilup**» ed inoltraus tiel seco sco project InnoTour. Quei project vul dar valur als potenzials regiunals el sectur turistic. Quei project vegn sustenius dil seco aschia ch'ins ha saviu elaborar igl onn vargau differentas turas el sectur d'edificis sacralis, architettura moderna e turas cul bike. Quellas turas sebasan sin datas georeferenziadas. Il hosp sa far quellas cun agid da GPS. Il medem mument han ins era dau l'incarica d'elaborar ina banca da datas georeferenziada. Quella porscha la pusseivladad da crear atgnas rutas. Cun agid da GPS sans ins colligiar differents objects in cun l'auter ed il hosp survegn la tura corrispundenta cun tut las datas relevantas. Ultra da quei han ins era planisau dad porscher talas turas cun accumpignament e sur plirs dis per ch'ins sappi contonscher la creaziun da valur corrispundenta. Quei project ei unics e vegn era ad esser d'anflar sillas paginas d'internet da MySwitzerland e da Grischun vacanzas. El sectur da bike ein tut las organizaziuns turisticas cumpigliadas ed ei vegn ad esser la finamira da porscher tut las turas sin ina plattform communabla.

### Project parzial signalisaziun

Il project dallas novas tablas d'informaziun el cantun Grischun che stat en connex cull'introducziun dalla marca Grischun ha buca saviu vegnir terminaus duront igl onn da rapport. Deplorablamein ha ei dau entginas discussiuns concernent il lungatg. La finala han ins sclariu quella damonda e remplazzau entginas tablas.

La regenza ha decidu da contribuir ina summa considerabla al capital da fundaziun pil **center internaziunal** per minoritads. Plinavon ha la regenza renunziu alla cundiziun che la sedia dil center stoppi sanflar a Mustér.

La **restrukturaziun dallas scolas a Glion** ha contonschiu ina nova dimensiun suenter che las soras dominicanas han communicau ch'ellas seigien buc el cass da manar vinavon la Scola professiunala da tgira. Igl onn 2010 finescha la scolaziun DN II actuala e quella scolaziun vegn remplazzada d'ina scolaziun terziara. Per quella scolaziun drova ei in mandat

ein Info Point für alle Leistungsträger eingerichtet werden.

Das Projekt «**Achitektur, Ingenieurbaukunst und Tourismus in Bergregionen**» wurde mit dem Vorhaben «**products e svilup**» zusammengeführt und als InnoTour-Projekt beim seco eingereicht. Dieses Projekt beinhaltet die Inwertsetzung der regionalen Potenziale im touristischen Bereich. Vom seco wurde dieses Vorhaben unterstützt, so dass im Berichtsjahr verschiedene Touren im Bereich Sakralbauten, moderne Architektur und Bike-Touren erarbeitet werden konnten. Diese Touren basieren auf georeferenzierte Daten und können vom Gast mittels GPS erwandert werden. Gleichzeitig wurde auch eine georeferenzierte Datenbank in Auftrag gegeben, die es ermöglicht, eigene Touren zusammenzustellen. Auf der Basis von GPS können verschiedene Objekte miteinander verbunden werden und der Gast erhält dazu die entsprechende Tour mit allen relevanten Daten. Weiter ist geplant, solche Touren auch begleitet und über mehrere Tage anzubieten, damit eine entsprechende Wertschöpfung erzielt werden kann. Dieses Vorhaben ist in der Schweiz einmalig und wird ebenfalls auf den entsprechenden Internetseiten von My Switzerland und Graubünden Ferien zu finden sein. Im Bike-Bereich sind alle Tourismusorganisationen eingebunden und es wird das Ziel sein, alle Touren auf einer gemeinsamen Plattform anzubieten.

### Teilprojekt Signalisation

Das in Zusammenhang mit der Einführung der Marke Graubünden stehende Projekt der neuen Hinweistafeln im Kanton Graubünden konnte im Berichtsjahr abgeschlossen werden. Leider gab es betreffend der Sprache einige Diskussionen. Schliesslich wurde diese Frage durch den Ersatz einiger Tafeln geregelt.

Die Regierung hat beschlossen, an das Stiftungskapital für das **internationale Zentrum für Minderheiten** einen namhaften Betrag zu leisten. Gleichzeitig hat die Regierung die Auflage fallen gelassen, der Sitz des Zentrums müsse sich in Disentis befinden.

Die **Restrukturierung der Schulen auf dem Platz Ilanz** hat eine neue Dimension erreicht, nachdem die Dominikanerinnen ihre Absicht kundgetan haben, sie seien ausser Stande, die Bündner Fachschule für Pflege weiterzuführen. Im Jahre 2010 läuft die heutige Ausbildung DN II aus und dieser Lehrgang wird durch eine Tertiärausbildung abgelöst. Für diesen Lehrgang braucht es einen entsprechenden Leistungsauftrag von der Regierung. Mit diesem Wechsel sieht das Kloster den Zeitpunkt gekommen, die Trägerschaft in neue Hände zu legen. Der Schulrat hat von der Firma Malik Management AG abklären lassen, ob es sinnvoll sei, sich dem Bildungszentrum Gesundheit und Soziales in Chur anzuschliessen. Die Studie kam zum Schluss, dass eine Fusion mit Chur für die Schule in Ilanz keine Vorteile bringe, sondern

da prestaziun corrispundent dalla regenza. Cun quella midada vesa la claustra il mument da surdar la scola en auters mauns. Il cussegl da scola ha schau sclarir la firma Malik management SA sch'ei seigi raschuneivel da s'associar cul Center da furmaziun per la sanadad ed ils fatgs socials a Cuera. Il studi ei vegnius alla conclusiun ch'ina fusiun cun Cuera purtass negins avantatgs per la scola a Glion, mo bein anzi ch'ins stoppi quintar che la scola vegni serada. Silsuenter ha la Regiun Surselva discurriu cul purtader actual ed ins ha saviu secunvegnir che la claustra vegni a sorprenden il deficit per la scolaziun DN II ferton che la Regiun Surselva stuess suprenender in deficit eventual per la fasa d'introducziun dalla scolaziun terziara. Avon che quella damonda sappi denton vegnir sclarida definitivamein vegn la Regiun Surselva a far ina consultaziun tier las vischnauncas. L'intenziun da manar tut las scolas dil scalem secundar II e III a Glion sut la Regiun Surselva sco purtader resta. Aschia savess ins trer a nez sinergias ed ultra da quei fuorma in tal concept ina cunterstrategia allas tendenzas da centralisaziun sil camp dalla formaziun.

La finala gioga era il punct da vesta economic ina rolla en quella damonda. Cul liug da formaziun Glion ein plazzas da lavur qualificadas colligiadas. Quellas ston vegnir segiradas a liunga vesta.

In'ulteriura piazza problematica ei sedada en connex culs gimnasis. Culla dismessa planisada dil gimnasi inferior ei la **Scola claustrala da Mustér** periclitada considerablamein ed ei vala era cheu da far tut il pusseivel per saver mantener la pli veglia scola media dil cantun. Ultra dils puncts da vesta dalla politica da formaziun fuss ina perdita dalla Scola claustrala era in fiasco finanziel per l'entira regiun.

Il **pass da skis dalla Surselva** ch'ei vegnius introducius per la sesiun d'unviern 2003/04 ei s'establiu e vegn tschercaus pli e pli fetg. En vesta dall'entira tematica dalla formaziun da destinaziun el cantun Grischun savess il pass da skis esser in exempel d'ina collaboraziun da tut ils purschiders da prestaziuns ella Surselva che ha success.

Il studi «**efficienza d'energia ed energias regenerablas**» ei vegnius terminaus e las finamiras vegnan formuladas clar e bein lien. Il studi ha mussau clarmein ch'ei dat in potenzial el sectur da sanaziuns d'edificis, pumpas a calira, scaldament da lenna ed indrezs solars termics. Actualmeins ei la Regiun Surselva vid sclarir ensemen cul Departament da construcziun, traffic e selvicultura las cundiziuns da basa legalas per realisar ils resultats dil studi.

La **reit da comunicaziun Surselva (KnS)** ei puspei vegnida engrondida duront igl onn da rapport. Da niev ei la KnS vegnida extendida sillas vischnauncas dado dalla Lumnezia sco era sin Luven e Schnaus. Aschia vegnan adina dapli territoris colligai culla reit da comunicaziun a bindel lad. Gest en vesta ch'ei

dass im Gegenteil mit der Schliessung der Schule zu rechnen sei. In der Folge hat die Regiun Surselva mit dem heutigen Träger das Gespräch gesucht und es wurde vereinbart, dass das Kloster das Defizit für die DN II Ausbildung übernehmen werde, während die Regiun Surselva ein allfälliges Defizit für die Einführungsphase der Tertiärausbildung zu übernehmen hätte. Bevor diese Frage jedoch endgültig geklärt werden kann, wird die Regiun Surselva eine Vernehmlassung bei den Gemeinden durchführen. Es besteht weiterhin die Absicht, die Schulen der Sekundärstufe II und III auf dem Platz Ilanz unter der Trägerschaft der Regiun Surselva zu führen. Dadurch könnten Synergien genutzt werden und darüber hinaus bildet ein solches Konzept eine Gegenstrategie zu den Zentralisierungstendenzen im Bildungsbereich. Schliesslich geht es bei diesen Fragen auch um wirtschaftliche Gesichtspunkte. Mit dem Bildungsstandort Ilanz sind qualifizierte Arbeitsplätze verbunden, die es langfristig zu sichern gilt.

Eine weitere Baustelle hat sich neuerdings auch bei den Gymnasien aufgetan. Mit der geplanten Abschaffung der Untergymnasien ist die **Klosterschule Disentis** massiv gefährdet und auch hier gilt es, alles daran zu setzen, dass die älteste Mittelschule des Kantons erhalten werden kann. Neben den bildungspolitischen Gesichtspunkten wäre ein Verlust der Klosterschule auch ein finanzielles Fiasko für die ganze Region.

Der auf die Wintersaison 2003/04 eingeführte regionale **Skipass Surselva** hat sich in der Zwischenzeit etabliert und erfreut sich immer grösserer Beliebtheit. Im Hinblick auf die ganze Thematik der Destinationsbildung im Kanton Graubünden könnte der Skipass als Beispiel einer erfolgreichen Zusammenarbeit aller Leistungsanbieter in der Surselva dienen.

Die Studie «**Energieeffizienz und erneuerbare Energien**» wurde abgeschlossen und die Zielvorgaben werden darin ganz klar formuliert. Die Studie hat ganz klar aufgezeigt, dass im Bereich Gebäudesanierungen, Wärmepumpen, Holzheizungen und thermische Solaranlagen ein grosses Potenzial liegt. Gegenwärtig ist die Regiun Surselva zusammen mit dem Bau-, Forst- und Verkehrsdepartement daran, die gesetzlichen Rahmenbedingungen für eine Umsetzung der Studienergebnisse abzuklären.

Das **Kommunikationsnetz Surselva (KnS)** wurde im Berichtsjahr weiter ausgebaut. Neu wurde das KnS auf die vorderen Gemeinden des Lugnez sowie auf Luven und Schnaus ausgedehnt. Damit werden immer mehr Gebiete an das leistungsfähige Breitband-Kommunikationsnetz angeschlossen. Gerade im Hinblick auf die mögliche Telefonie über das Kabelnetz erhält das KnS zusätzliche Bedeutung für die Surselva.

Ziel des **Sportnetzes Surselva** ist die allgemeine Förderung von Bewegung und Sport in der Region.

vegn ad esser pusseivel da telefonar sur la reit da cabel survegn la KnS ina muntada supplementara per la Surselva.

La finamira dalla **reit da sport Surselva** ei da promover en general il moviment ed il sport ella regiun. Quei project da pilot che vegn sustenius digl uffeci federal da sport sco era da Grischn sport e dalla Regiun Surselva han organisau igl onn da rapport differentas occurrenz (athletissima, di da G+S sco era in camp da stad per juvenils) ed ei ultra da quei staus in post central per tut las informaziuns entuorn las activitads sportivas ella Surselva.

Ensemen cullas **bibliotecas ella Surselva** ei ina plataforma vegnida elaborada che possibilitescha a mintga singula biblioteca da render accessibels ils catalogs sur internet. Cun quella nova fuorma contonschan las bibliotecas in publicum pli vast e cudischs che mauncan ell'atgna biblioteca san vegnir retratgs sur in'otra biblioteca regionala. Il concept vegn terminaus igl onn 2006 culla scolaziun. La Regiun Surselva ha surpriu la coordinaziun da quei project e procurau ils daners da sponsurs.

El **fond regional** ein totalmein fr. 32000.– vegni pagai. Pagai ora ein fr. 57900.– vegni. Il fond regional haveva pils 31 da december 2005 in stan da fr. 127967.30. Dapi la fundaziun dil fond regional igl onn 1984 ein totalmein fr. 613051.75 vegni pagai ora.

El rom **dall'acziun da finanziaziun en favur dils museums da muntada surcommunala** han ins igl onn 2005 aunc stuiu metter a quen la rata annuala a 19 dallas 45 vischnaucas dalla regiun. Quellas vischnaucas han pagau fr. 32305.85 per l'acziun da finanziaziun dils museums. Pigl onn 2005 han ins pagau totalmein fr. 53500.– al museum Cuort Ligia Grischa, Trun, al Museum regional Surselva, Glion sco era al Museum dalla Claustra, Mustér. Il saldo dil conto dall'acziun da finanziaziun da museums importa pils 31 da december 2005 fr. 61456.80.

Il **Fegl official Surselva (FUS)** se presenta naven dil fenadur 2005 en in niev format e cun in niev vestgiu. Da niev ei il FUS era integraus ell'ediziun gronda dalla LQ. Aschia han ins saviu spargnar cuosts e l'attractivitat per nos inserents ha saviu vegnir augmentada cull'ediziun gronda. La Regiun Surselva ha susteniu quei pass perquei ch'ella ei cunscienta dalla responsabladad da mantener la gasetta dil di romentscha.

#### d) Controlling

Igl artechel 16, alinea 4 dalla lescha federala davart agids d'investiziun per territoris da muntogna (LAI) dils 21 da mars 1997 oblighescha ils purtaders dil svilup regional da prender tut las mesiras che lubeschan da realisar il concept da svilup. La basa pil

Dieses vom Bundesamt für Sport sowie von Graubünden Sport und der Regiun Surselva unterstützte Pilotprojekt hat im Berichtsjahr verschiedene Anlässe durchgeführt (Athletissima, J+S Tag sowie ein Sommerlager für Jugendliche) und war darüber hinaus eine zentrale Anlaufstelle für alle Informationen rund um die sportlichen Aktivitäten in der Surselva.

Zusammen mit den **Bibliotheken in der Regiun Surselva** wurde eine Plattform erarbeitet, welche es der einzelnen Bibliothek erlaubt, die Kataloge über Internet zugänglich zu machen. Mit dieser neuen Form kann ein breiteres Publikum erreicht werden und fehlende Bücher in der eigenen Bibliothek können über eine andere regionale Bibliothek bezogen werden. Das Konzept wird im Jahre 2006 mit der Schulung abgeschlossen. Die Regiun Surselva hat bei diesem Vorhaben die Koordination wahrgenommen sowie die Sponsorengelder besorgt.

In den **Regionalfonds** wurden gesamthaft CHF 32000.– einbezahlt. Ausbezahlt wurden CHF 57900.–. Der Regionalfonds wies per 31. Dezember 2005 einen Stand von CHF 127967.30 auf. Seit der Gründung des Regionalfonds im Jahre 1984 wurden insgesamt CHF 613051.75 ausbezahlt.

Im Rahmen der **Finanzierungsaktion zu Gunsten der Museen mit überkommunaler Bedeutung** waren 2005 noch an 19 der 45 Regionsgemeinden Rechnungen für die Jahresraten zu stellen. Von diesen Gemeinden sind für die Museen-Finanzierungsaktion CHF 32305.85 einbezahlt worden. Per 2005 wurden dem Museum Cuort Ligia Grischa, Trun, dem Museum Regional Surselva, Ilanz, sowie dem Klostermuseum, Diesentis, gesamthaft CHF 53500.– ausbezahlt. Der Kontostand der Museen-Finanzierungsaktion beträgt per 31. Dezember 2005 CHF 61456.80

Das **Fegl official Surselva (FUS)** präsentiert sich ab Juli 2005 in einem neuen Format und im neuen Kleid. Neu ist das FUS in der Grossauflage der romanischen Tageszeitung LQ integriert. Dadurch konnten Kosten eingespart werden und die Attraktivität für die Inserenten konnten mit der Grossauflage gesteigert werden. Die Regiun Surselva hat zu diesem Schritt ja gesagt, da sie sich der Verantwortung für den Erhalt der romanischen Tageszeitung bewusst ist.

#### d) Controlling

Artikel 16, Absatz 4 des Bundesgesetzes über die Investitionshilfe für Berggebiete (IHG) vom 21. März 1997 verpflichtet die regionalen Entwicklungsträger, Massnahmen zu ergreifen, die es erlauben, die Realisierung des Entwicklungskonzeptes zu überwachen. Als Grundlage für das Controlling dienen das regio-

controlling ein il concept regional da svilup, il program da plirs onns sco era la gliesta da projects ord il sector infrastruttura da svilup.

#### La sorvigilanza da realisaziun

Era duront quei onn da rapport han ins investau sur la media el turissem ella Surselva. Quellas investiziuns tier ils indrezs da transport e da far neiv contribueschan alla cumpetivitat dall'entira Surselva. Ultra da quei han ins investau sur la media el sector da baghegiar el sector public. Cunzun l'untgida Flem ed il plazzal da baghegiar dalla NEAT a Sedrun fan ora ina part extraordinariamein aulta da quei resultat. Medemamein novs impuls spetgan ins dalla piazza da golf da Breil che vegn aviarta il zercladur 2006. Ella hotellaria dat ei denton in grond basegn da cumpensaziun d'investiziuns che vegn a semanifestar silla qualitat dalla purschida. Las experientschas dils davos onns han mussau clar e bein che quellas casas che han investau considerablamein han era astgau selegrar d'in bien svilup ferton ch'ils auters hotels han stuiu prender encunter ils davos onns grondas sperditas. Ils davos onns ha la Surselva fatg in grond progress sil camp da wellness. Cheu ston ins commercialisar las purschidas regionalas pli e pli regionalmein.

#### Observaziun continuada d'indicaturs da svilup specifics per la regiun

La basa pil progress dalla realisaziun ein las indicaziuns ord il concept da svilup ed ord il program annual. Tier quei sector da controlling settracta ei d'intermediar davart ils projects planisai el sector dall'infrastruttura da svilup sco era da survegnir ina survesta davart il stan da realisaziun dallas activitads dalla Regiun Surselva. Sin fundament da quei san ins eruir co las prioritads da promoziun el sector dalla promoziun dall'economia ein vegnidas contonschidas cun crear il post per la promoziun dall'economia. Ultra da quei han ins lantschau biars projects che vegnan realisai actualmein ni ein gia realisai, per numnar entgins: la regiun da golf Surselva, la Ruinaulta, il project TTS, lenna renda ni products e svilup. Las stentas el sector da turissem vegnan dominadas adina pli fetg dalla formaziun da destinaziuns. Igl ei impurtont da construir structurass fermas, denton astga quei buca ir a donn e cuost dil svilup da products. Ils hosps vegnan tier nus perquei che nus havein bunas purschidas e buca pervia dallas structurass. Naturalmein eis ei indispensabel d'impunder ils mieds finansials ch'ei avon maun en moda efficenta e cul pli grond nez pusseivel, mo ins astga buca emblidar la finamira d'ina regiun da turissem, numnadamein da metter a disposiziun pil hosp la purschida la megliera pusseivla.

nale Entwicklungskonzept, das Mehrjahresprogramm sowie die Liste der Vorhaben aus dem Bereich Entwicklungsinfrastruktur.

#### Realisierungsüberwachung

Auch im Berichtsjahr wurde in der Surselva überdurchschnittlich viel im Tourismus investiert. Diese Investitionen bei den Transport- und Beschneiungsanlagen tragen zur Wettbewerbsfähigkeit der ganzen Surselva bei. Weiterhing überdurchschnittlich wurde im Bausektor im öffentlichen Bereich investiert. Vor allem die Umfahrung Flims und die NEAT-Baustelle Sedrun tragen im überdurchschnittlichen Masse zu diesem hohen Ergebnis bei. Ebenfalls neue Impulse werden vom Golfplatz Brigels erwartet, der im Juni 2006 eröffnet wird. Hingegen besteht bei der Hotellerie ein hoher Investitionsnachholbedarf, der sich auf die Qualität des Angebots niederschlagen wird. Die Erfahrungen der letzten Jahre haben ganz klar gezeigt, dass diejenigen Häuser, die stark investiert haben, einen markanten Aufschwung erleben durften, während die anderen Gastbetriebe starke Einbussen in Kauf nehmen mussten. Stark aufgeholt hat die Surselva in den letzten Jahren im Bereich Wellness. Hier gilt es, die regionalen Angebote vermehrt regional zu vermarkten.

#### Laufende Beobachtung regionsspezifischer Entwicklungsindikatoren

Als Basis für den Realisierungsfortschritt dienen die Angaben aus dem Entwicklungskonzept und dem Jahresprogramm. Bei diesem Controllingbereich geht es darum, über die geplanten Vorhaben im Bereich Entwicklungsinfrastruktur zu vermitteln sowie über die Aktivitäten der Regiun Surselva einen Überblick über deren Realisierungsstand zu erhalten. Aufgrund dieser Grundlagen kann festgestellt werden, die Förderprioritäten im Bereich Wirtschaftsförderung mit der Schaffung der Anlaufstelle Wirtschaftsförderung erreicht wurden. Darüber hinaus wurden viele Projekte lanciert, die heute bereits in Realisierung stehen oder bereits umgesetzt wurden. Man denke dabei an die Golfregion Surselva, die Ruinaulta, das TTS Projekt, lenna renda oder an products e svilup um nur einige zu nennen. Die Bestrebungen im touristischen Bereich werden immer mehr von der Destinationenbildung dominiert. Es ist wichtig, schlagkräftige Strukturen aufzubauen, jedoch darf dies nicht zulasten der Produkteentwicklung erfolgen. Die Gäste kommen zu uns weil wir gute Angebote haben und nicht wegen der Strukturen. Selbstverständlich ist es unabdingbar, dass die vorhandenen finanziellen Mittel effizient und mit dem grössten Nutzen eingesetzt werden müssen, doch sollte man dabei nicht das ursprüngliche Ziel einer Tourismusregion aus den Augen verlieren, nämlich für den Gast das bestmögliche Angebot zur Verfügung zu stellen.

## Schwerpunkte aus dem Mehrjahresprogramm 2006

Art des Vorhabens	Träger	Prioritäten 2006
<b>Entwicklungskonzept</b>		
Herausgabe EK2	Regiun Surselva	1
Umsetzung Aktionsblätter	Regiun Surselva	1
<b>Wirtschaftsförderung</b>		
<b>Aufbau der Anlaufstelle Wirtschaftsförderung</b>		
Aufbau Kontaktstelle Wirtschaft	Regiun Surselva	1
Aufbau Marketing und Kommunikation (Standormarketing)	Regiun Surselva	1
<b>Projekte</b>		
Technologietransfer im Berggebiet (TTS) – Umsetzung Teil Business	Regiun Surselva, Microsoft, SAB	1
Internetplattform für die Surselva	Regiun Surselva	2
Vos partenaris en Surselva	Regiun Surselva, SO-Publicitas, HGV's der Surselva	1
Lenna renda	Regiun Surselva, SELVA, Graubünden Holz, Graubünden Wald, Amt für Wald des Kantons Graubünden	1
Anbindung an eine international ausgerichtete Vermarktungsgesellschaft für Spezialitäten (Fleisch, Milchprodukte), die nach betriebswirtschaftlichen Grundsätzen funktioniert	Regiun Surselva, ALSV (Kanton Graubünden)	2
Aufbau eines Kompetenzzentrums Energie für die Surselva	Regiun Surselva, Kanton, Private	2
<b>Tourismus</b>		
<b>Umsetzung Golfregion Surselva</b>		
Golfplatz Obersaxen – Bau der ersten Etappe	Regiun Surselva, Kanton, Private	1
Golfplatz Sagogn–Schluein–je nach Ausgang der Verhandlungen mit den USO's	Regiun Surselva, Kanton, Private	1
Golfplatz Tschuppina, Brigels – Bau der zweiten Etappe, ab circa 2008	Regiun Surselva, Kanton, Private	1
<b>Erneuerung der Bergbahnen</b>		
Bergbahnen Brigels, Waltensburg, Andiast – Basiserschliessung Vuorz–Alp Dado	Regiun Surselva, Bergbahnen	2
Sedrun Bergbahnen AG – Sechser Sesselbahn Mulinatsch–Cuolm Val	Regiun Surselva, Bergbahnen	2
Bergbahnen Lumnezia – Beschneigung Vella–Hitzeggen	Regiun Surselva, Bergbahnen	2
<b>Entwicklung des Tourismus in der Surselva</b>		
Gemeinde Tujetsch–Sportanlage Dulezi	Regiun Surselva, Gemeinde Tujetsch	3
Stadt Ilanz–Campinganlage	Regiun Surselva, Stadt Ilanz	3
Ilanz, Flond, Luven, Obersaxen – Schlittelbahn Flond–Ilanz (beschneit)	Regiun Surselva, Stadt Ilanz, Gemeinden Flond, Luven und Obersaxen	3
Nationalpark Adula, Schwerpunkte festlegen	Regiun Surselva, ORMO, regio Viamala, Kantone TI, GR, USO's	1
Session 06 vorbereiten	Regiun Surselva, Bund, Kanton, Alpenarena, Gemeinden, Private	1
products e svilup, Innotour-Projekt umsetzen	Regiun Surselva, Private	1

20

Jakobsweg durch Surselva planen	Verein Jakobsweg, Regiun Surselva, BAW, Gemeinden	3
Marke San Gottardo, Innotour, etablieren	Regiun Surselva, UR, VS, TI, GR	1
Wellness-Projekte fördern	Private, Gemeinden, Regiun Surselva	2
Schul- und Volkssternwarte Falera	Regiun Surselva, Gemeinde	1

### Umwelt und Ökologie

Abschluss erste Deponieetappe	Regiun Surselva	1
Betriebsreglement Plaun Grond umsetzen	Regiun Surselva	1
Glassammelkonzept erarbeiten	Regiun Surselva	2
Monitoringkonzept Plaun Grond	Regiun Surselva	2

### Verkehr

Nachtbus «Steila Surselva» weiterführen	Regiun Surselva, Sponsoren, Gönner, Gemeinden	1
Bedarfbussystem CasaCar weiterführen	Postauto GR, Regiun Surselva	1
Mitwirkung «Offenhaltung Lukmanierstrasse im Winter»	GR, TI, Verein, Regiun Surselva	1
Mitwirkung AlpTransit Gotthardbasistunnel, Graubünden	Regiun Surselva, Gemeinden, Kantone, Bund	1
Eliminierung der Schwachstellen im ÖV	Regiun Surselva, Postauto	1
Mitwirkung Agglomerationverkehr MACU	Regiun Surselva, Kanton, Regionen	1
Fahrplangestaltung	Regiun Surselva, Kanton, Gemeinden, Private	1

### Kultur

Finanzierungsaktion zu Gunsten Museen	Regiun Surselva, Gemeinden	läuft
Convivenza, Zentrum für Minderheiten	Regiun Surselva, Uni ZH, Gemeinde, ZH, GR	1
Kultur Forum Obersaxen	Regiun Surselva, Stiftung, Gemeinde	2
Kulturgüterschutzanlagen	Regiun Surselva, Gemeinden, GR, Bund	3
Sportnetz Surselva konsolidieren	Regiun Surselva, Sport Graubünden, Vereine	1

### Regionalorganisation/Gemeinden

Reorganisation Regionalorganisation	Regiun Surselva	1
-------------------------------------	-----------------	---

### Soziales

Umsetzung neues Konzept Gesundheitskommission	Regiun Surselva, Kanton, Spital, Heime, Spitex-Organisationen	1
Weiterentwicklung des Betagtenkonzeptes	Regiun Surselva, Gemeinden	1
Neue Wohnformen für betagte Personen	Regiun Surselva, Gemeinden	1
Gründung einer Selbsthilfegruppe für pflegende Angehörige in der Surselva	Private Trägerschaft	1
Optimierung der Zusammenarbeit Dienstleistungsanbietern im Langzeitbereich	Regiun Surselva, Private Trägerschaft	2
Weiterbildung im Spitex-Bereich	Private Trägerschaft	2

### Ausbildung/Weiterbildung

Bildungsregion Surselva, Konzept Zusammenarbeit Sekundarstufe 2	Regiun Surselva, Bildungsanbieter	1
Reorganisation Bildungsplatz Ilanz	Regiun Surselva, Stadt, Bildungsanbieter, ABB	1

Alle in Priorität 1 stehenden Projekte werden im Jahre 2006 weiterverfolgt.

21

## e) Economisaziun dils rumians

Igl onn 2005 ein per l'emprema ga tut ils rumians deponi a Plaun Grond vegni pesai. Quella mesira ei secumprovada e contribuescha alla trasparenza pils clients. Medemamein secumprovadas ein las midadas en connex culla consigna dil pupi vegl. Il handling e las expensas administrativas han saviu vegnir sbassadas considerablamein. Il quantum da **rumians total** ha importau igl onn da rapport 17061 tonnas e schai pia en rama digl onn precedent.

L'aua che sfundra ch'ei vegnida menada dalla deponia regionala Plaun Grond alla canalisaziun ed alla serenera ha muntau a 10 225 m<sup>3</sup> (12 150 m<sup>3</sup>).

Il **survetsch da rimmada** ha era funcziunau bein igl onn vargau. Suenter bunamein 30 onns ha la supranza decidu da publicar quei survetsch da niev. Sco corporaziun da dretg public ei quei pass convegnents ed astga segiramein buca vegnir interpretaus sco disfidanza enviers igl incumbensau d'entochen uss. Ils luvriers che rimnan ils rumians prestan di per di lavur excellenta per l'entira regiun. Nus engraziein cordialmein ad els per quei survetsch.

Il **menaschi dil stabiliment per economisar rumians Plaun Grond** e la collaboraziun cull'Uniu d'interess per la dimessa da rumien dil territori Linth (ZKL) han funcziunau stupent era igl onn 2005. Culla pressa da

ballas ein 1842 ballas cun rumians e ca. 1079 ballas cun cartun vegl vegnidas producidas. La media dils cuosts pil **transport a liunga distanza** han importau 31.70 per tonna. Dillas 8375 tonnas rumians ch'ei vegnidas menadas al stabiliment per arder rumians dil territori Linth ein 5753 tonnas ni 68.7 pertschien vegnidas transportadas cul tren e 2621 tonnas ni 31.3 pertschien sin via.

La **taglia sin pli valeta** ch'ei stada da pagar per l'economisaziun dil rumien ha muntau a CHF 824 576.01 (521 609.47). Sco taglia preliminarana han CHF 523 905.96 (444 612.51) saviu vegnir deduci aschia che pigl onn 2005 ei aunc ina taglia sin plivaleta da netto CHF 300 670.05 (76 996.96) vegnida consegnada al stadi.

Per l'emprema ga ei egl onn da rapport vegniu registrau la quantita **rauba blocconta** che las vischnaucas han furniu. Quei material san las vischnaucas furnir gratuit. En tut ein 1325 tonnas vegnidas furnidas, tgei che corrispunda a CHF 318 000.– tier in prezi da fiera.

La **taxa fundamentala** ei era igl onn 2005 vegnida sbassada per 0.01 promils sin 0.22 promils.

Il recav ord las **taxas d'emballadi** schain cun CHF 2 278 907 el rom digl onn precedent. La part dallas



## e) Abfallbewirtschaftung

Im Jahre 2005 wurde zum ersten Mal das gesamte in Plaun Grond angelieferte Abfallgut gewogen. Diese Massnahme hat sich bewährt und trägt zur Transparenz für die Kunden bei. Ebenfalls bewährt haben sich die Änderungen im Zusammenhang mit der Anlieferung des Altpapiers. Das Handling und der administrative Aufwand konnten merklich gesenkt werden.

Die **gesamt Abfallmenge** betrug im Berichtsjahr 17061 Tonnen und liegt damit im Rahmen des Vorjahres.

Die im Jahre 2005 der Kanalisation und der Abwasserreinigungsanlage zugeleitete Sickerwassermenge aus der Regionaldeponie Plaun Grond betrug 10 225 m<sup>3</sup> (12 150 m<sup>3</sup>).

Der **Sammeldienst** funktionierte auch im abgelaufenen Berichtsjahr einwandfrei. Nach fast 30 Jahren hat der Vorstand beschlossen, diese Dienstleistung

neu auszuschreiben. Als öffentlich-rechtlicher Verband ist dieser Schritt angebracht und ist keineswegs als Misstrauen gegenüber den bisherigen Auftragnehmern zu interpretieren. Die Kehrriemänner erbringen Tag für Tag eine ausgezeichnete Leistung im Dienste der ganzen Region. Dafür sei ihnen an dieser Stelle herzlich gedankt.

Der **Betrieb der ABA Plaun Grond** und die Zusammenarbeit mit der ZKL Linthgebiet verliefen auch 2005 ausgezeichnet. Mit der Ballenpresse wurden 1842 Ballen mit Abfall und 1079 Ballen mit Altkarton hergestellt. Die mittleren Kosten für den Ferntransport betragen 31.70 pro Tonne. Von den 8375 Tonnen Abfall, die der KVA Linthgebiet zur Verbrennung zugeführt wurden, wurden 5753 Tonnen oder 68,7 Prozent per Bahn und 2621 Tonnen oder 31,3 Prozent auf der Strasse transportiert.

Die für die Abfallbewirtschaftung zu entrichtende **Mehrwertsteuer** betrug CHF 824 576.01 (521 609.47) Als Vorsteuer konnten CHF 523 905.96 (444 612.51) angerechnet werden, so dass per 2005 netto noch eine Mehrwertsteuer von CHF 300 670.05 (76 996.96) dem Bund abzuliefern waren.

Zum ersten Mal wurde im Berichtsjahr die von den Gemeinden angelieferte Menge **Sperrgut** registriert. Dieses Material kann von den Gemeinden gratis abgeliefert werden. Insgesamt wurden 1325 Tonnen angeliefert, was bei Marktpreisen einem Betrag von CHF 318 000.– entspricht.

Die **Grundgebühr** wurde auch 2005 um 0.01 Promille auf neu 0.22 Promille gesenkt.

Der Ertrag aus den **Gebindegebühren** liegt mit CHF

taxas tenor prestaziun allas taxas totalas importa 55.12 pertschien. Aschia tegnan ins quen sufficien-tamein dil princip dil caschunader.

Ils stabiliments a Plaun Grond han saviu vegnir amontisai vinavon. La suosta nova per containers ei vegnida activada e la valur cudischada dils stabiliments per economisar il rumien munta pils 31 da december 2005 a CHF 623 951.05. La valetaziun dalla resca per in eventual cass da havaria maunca aunc.

2 278 907 im Rahmen des Vorjahres. Der Anteil der leistungsbezogenen Gebühren an den gesamten Gebühren beträgt 55.12 Prozent. Damit wird dem Verursacherprinzip angemessen Rechnung getragen.

Die Anlagen in Plaun Grond konnten weiter abgeschrieben werden. Der neuerstellte Containerunterstand wurde aktiviert und der Buchwert der Abfallbewirtschaftungsanlage per 31. Dezember 2005 be-

Tabelle: Abfallbewirtschaftungsstatistik 2002–2005

Stammdaten/Masseinheit	Betriebsjahr			
	2002	2003	2004	2005
Bediente Gemeinden	44	44	44	44
Einwohner	E 24 821	24 764	24 880	24 949
Einwohner-Einheiten	E-E 34 000	34 000	34 000	34 000
Gebäudeversicherungswerte	1000 Fr. 8 605 812	8 605 494	8 622 366	9 698 643
Fahrleistung Sammeldienst	km 81 978	83 933	85 619	81 900
Gesammelte Abfallmenge	t 5 500	5 500	5 600	5 713
Gratis-sperrgut Gemeinden	t			1 325
Thermisch behandelte Abfallmenge	t 9 274	8 894	9 163	8 375
Endgelagerte Schlacke/Abfälle	t 6 452	5 350	5 637	5 897
Gesamte Abfallmenge	t 15 726	15 367	17 805	17 061
Altpapier-Sammlungen	t 1 441	1 397	1 834	1 655
Karton-Sammlungen	t 467	540	573	405
Altglas-Verwertung	t 1 257	1 333	1 390	1 379
Altmittel-Verwertung	t 1 194	930	763	629
Kühlgeräte-Verwertung	Stk. 492	556	464	445
Betriebsstunden Bagger	Bh 690	660	752	724
Betriebsstunden Pneulader	Bh 1 097	1 134	1 148	1 053
<b>Leistungsdaten</b>				
Abfallmenge je Einwohner	kg/E 221.6	222.1	225.1	228.9
Abfallmenge je E-Einheit	kg/E-E 161.8	161.7	164.7	168.0
Abfall je 100 000 Fr. GV-Wert	kg/Fr. 105 63.4	63.91	64.94	69.7
Gesammelter Kehricht je km	kg/km 67.1	65.5	65.4	65.4
<b>Gesamte und spezifische Kosten</b>				
Sammeldienst	Fr. 1 005 033.45	971 484.55	975 320.63	904 563.95
Anlagebetrieb	Fr. 666 815.85	674 604.02	727 189.10	869 408.70
Abfallferntransport	Fr. 232 667.25	207 205.45	221 417.54	265 510.95
Verbrennung	Fr. 1 715 649.45	1 646 612.80	1 512 262.25	1 354 118.35
Abschreibungen	Fr. 500 000.00	654 444.00	663 146.05	650 000.00
Verwertungsmassnahmen	Fr. 380 653.30	266 280.60	401 122.10	424 306.30
Kostenbeiträge an Gemeinden	Fr. 250 000.00	240 000.00	230 000.00	220 000.00
Aufwand Gebühreninkasso	Fr. 195 789.90	225 675.55	59 105.00	35 859.00
Gesamtkosten	Fr. 4 946 609.20	4 886 306.97	4 789 562.67	4 723 767.25
Sammeldienst je E-E	Fr./E-E 29.56	28.57	28.69	26.60
Sammeldienstkosten je t	Fr./t 182.73	176.63	174.16	158.33
Behandlungskosten je t	Fr./t 166.29	164.53	165.04	162.48
Gesamtkosten je t	Fr./t 314.55	317.97	269.00	276.87
Sammeldienstkosten je km	Fr./km 12.26	11.57	11.39	11.04

Suenter che quels documents ein avon maun vegn ei ad esser pusseivel da fixar ils **basegns da reservas** pli detagliadamein.

Perquei ch'il cantun parta en sia la planisaziun da rumians denter auter era d'in scenari, tenor il qual il basegn per deponias da viglieuls vegness buca pli organisaus en moda regiunala mobein cantunala, sto la Regiun Surselva a media vosta era s'occupar culla planisaziun d'ina tiarza etappa da deponia.

**L'emprema etappa da deponia** ei denton vegnida semnada ed ussa ston ins spitgar co ils impediments per l'aua che sfundra e pils gas che sederasan vegn a secumprovar. Cun quella mesira han ins saviu garantir la protecziun cunter la vosta ed encunter l'erosiun.

### f) Scola da musica

L'administraziun dalla Scola da musica ei vegnida structurada da niev per l'entschatta digl onn 2005 tras la reducziun dil pensum dil menader dalla Scola da musica sin 80% ed igl augment dallas lavurs da secretariat sin 30%. Las novas localitads da biro datier dil baghetg dalla Scola da musica e las stentas per dapli orientaziun viers la clientela ella puschida han dau ina tempru innovativa alla Scola da musica.

Il **diember da scolars** cun 1030 (1088) annunzias ei igl empren effect rigurus dil svilup demografic dalla Surselva per la Scola da musica. Tenor calculaziuns statisticas vegn il diember dallas scolaras e dils scolars da musica a sbassar vinavon ils proxims onns, e quei per 50 tochen 80 annunzias. En egl dat il trend d'entscheiver baul cull'instrucziun. Quei muossan ils diemblers da scolars ella vegliadetgna prescolara che creschan. Sin ina crisa latentia dalla musica instrumentala fan ils diemblers sbassonts dils instruments a flad attents. L'instrucziun da clavazin ei stada constanta. Ils roms da cant, cunzun las puschidas da projects, han anflau bun'accoglientscha.

La **collaboraziun cullas societads e da musica e cullas uniuns da cant** ei vegnida tematizada intensivamein e discutada a caschun da diversas sedutas e da meetings. Per saver mantener e sviluppar vinavon quellas duas petgas principalas d'art dalla Surselva drova ei egl avegnir dapli orientaziun viers la clientela ed ina pli ferma collaboraziun. Alla Scola da musica ed al district da musica e da cant Surselva vegn fatg appel da prender las mesiras necessarias.

L'incumbensa dalla Scola da musica ei da metter d'accord las finamiras artisticas e pedagogicas ed ils basegns dils scolars. La preparaziun da **concerts da scolars** ei adattada grondiusamein per quei intent. Bunamein mintga classa da musica ei sepresentada cun in concert. Menziunar lein nus cunzun la

trug CHF 623 951.05. Noch ausstehend ist die Risikoabschätzung für einen möglichen Havariefall. Nach vorliegen dieser Unterlagen wird es möglich sein, den **Rückstellungsbedarf** detaillierter festzulegen.

Da der Kanton bei der Abfallplanung unter anderem auch von einem Szenario ausgeht, wonach der Bedarf für Schlackendeponien nicht mehr regional, sondern kantonal angegangen werden soll, muss sich die Regiun Surselva mittelfristig auch mit der Planung einer dritten Deponieetappe auseinandersetzen.

Die **erste Deponieetappe** wurde in der Zwischenzeit eingesetzt und nun gilt es abzuwarten, wie sich die Sickerwasser- und Gasdiffusionsbremse bewähren wird. Mit dieser Massnahme konnte der Sicht- und Erosionsschutz gewährleistet werden.

### f) Musikschule

Die Administration der Musikschule wurde auf Beginn des Jahres 2005 durch eine Reduktion des Musikschulleiterpensums auf 80% und mit einer Aufstockung der Sekretariatsarbeiten um 30% neu strukturiert. Die neuen Büroräumlichkeiten in unmittelbarer Nähe des Musikschulgebäudes und die Bemühungen um mehr Kundenorientierung im Fächerangebot haben der Musikschule eine innovative Note verliehen.

Die **Schülerzahl** mit 1030 (1088) Fachbelegungen bedeutet die erste einschneidende Auswirkung der demographischen Entwicklung der Surselva auf die Musikschule. Laut statistischen Berechnungen wird sich die Zahl der Musikschülerinnen und Musikschüler in den nächsten Jahren weiterhin um 50 bis 80 Fachbelegungen pro Schuljahr reduzieren. Auffallend ist der Trend nach frühem Unterrichtsbeginn. Dies zeigen die ansteigenden Schülerzahlen der Kinder im Vorschulalter. Auf eine latente Krise des Blasmusikwesens machen die sinkenden Zahlen der Blasinstrumente aufmerksam. Konstant blieb weiterhin der Klavierunterricht. Die Gesangsfächer, insbesondere die Projektangebote, erfuhren einen erfreulichen Zuwachs.

Die **Zusammenarbeit mit den Musikgesellschaften und Chorvereinigungen** wurde intensiv thematisiert und an diversen Sitzungen und Meetings eifrig diskutiert. Um diese zwei musischen Hauptpfeiler der Surselva weiterhin erhalten und weiterentwickeln zu können, braucht es künftig mehr Kundenorientierung und eine stärkere Struktur der Zusammenarbeit. Die Musikschule, der Musik- und Sängerbezirk Surselva sind dazu aufgerufen, entsprechende Massnahmen zu ergreifen und umzusetzen.

Der Auftrag der Musikschule ist, die künstlerischen und pädagogischen Ziele und die Bedürfnisse der Schüler in Einklang zu bringen. Die Vorbereitung von

cooperaziun da differentas classas ed instruments, la participaziun dallas societads da musica e dils chors a concerts sco era il concert d'orchester ni il concert da pop & rock dil chor da giuventetgna.

El turnus da dus onns ha la **conferenza dils scolasts da musica** giu liug il matg. Da s'orientar da niev s'auda tier las incumbensas permanentas d'ina pedagoga ni d'in pedagog. Sut il tetel «Tut semida – ei mia instrucziun aunc à jour» han bia informaziuns cun bunas perspectivas pigl avegnir saviu vegnir brattadas. La tscheina comunabla suenter la conferenza ei mintgamai ina buna pussevividad da tgiar il contact denter musicists.

Ils 72 (78) **scolasts** han instruiu 370 (395.00) uras per jamna en 19 (18) differents roms da musica. Ils cuors elementars ein vegni instrui da 21 (23) scolasts e l'instrucziun instrumentala e l'instrucziun da cant da 40 (32) scolasts. Tut ils scolasts ein stai engaschai per ura e valan sco occupai a temps parzial.

Il **grad dalla cuvrida dils cuosts** ei s'augmentaus minimalme in cumparegliazun cun gl'onn vargau. Culs daners da cuors han ins saviu cuvrierer 65.3 (62.3) pertschien dallas lecziuns d'instrucziun (pagas da scolastAs inclusiv prestaziuns socialas e spe-sas da viadi). Las expensas da 620 024.45 (fr. 606 517.50) ch'ins ha buca saviu cuvrierer cun daners da scola han saviu vegnir finanziadas cun contribuziuns dil cantun, dallas vischnaucas, cun dona-



**Schülerkonzerten** dient dazu vorteilhaft. Fast ausnahmslos ist jede Musikklasse mit einer Vortragsübung oder einem Schülerkonzert aufgetreten. Besonders erwähnenswert sind die Kooperationen zwischen verschiedenen Klassen und Instrumenten, die Mitwirkung bei Konzerten der Musikgesellschaften und Chören sowie besondere Projekte wie Orchesterkonzert oder das Pop & Rockkonzert des Jugendchores.

Im zweijährigen Turnus fand im Mai die **Musiklehrerkonferenz** statt. Sich neu orientieren gehört zu den permanenten Aufgaben eines Pädagogen. Unter dem Titel «Alles ändert sich – ist mein Unterricht noch à jour» konnten viele zukunftsweisende Informationen ausgetauscht und weitergegeben werden. Das anschliessende gemeinsame Essen ist jeweils eine willkommene Möglichkeit für eine breitere Kontaktpflege unter Gleichgesinnten.

Die 72 (78) **Lehrkräfte** unterrichteten je Woche 370 (395.00) Stunden in 19 (18) verschiedenen Musikfächern. Es erteilten 21 (23) Lehrkräfte Grundkursunterricht und 40 (32) Lehrkräfte Instrumental- und Gesangsunterricht. Sämtliche Lehrpersonen waren im Stundenansatz angestellt und galten als Teilzeitangestellte.

Der **Selbstkostendeckungsgrad** erhöhte sich geringfügig gegenüber dem Vorjahr. Mit den Kursgeldern konnten 65.3 (62.3) Prozent der Unterrichtslektionen (Lehrgehälter einschliesslich Sozialleistungen

zius sco era cun prestaziuns dils districts da Pro Juventute vid reduziuns dil daner da scola da 22 scolars. La part dils cuosts restonts dallas vischnauncas als daners da scola han importau 40 (40) per-tschien.

Culla finamira d'ina instrucziun da musica pli orienta-da viers la clientella han ins buca saviu tralasar da surluvrar ils **reglaments**. A caschun dalla radunonza da delegai ein las revisiuns dall'ordinaziun davart la Scola da musica sco era il reglament davart igl engaschament da persunas d'instrucziun vegni deliberei. Ulteriurs reglaments che sebasan sin quels ein vegni adattai e mess en vigur en cumpetenza dalla suprastanza dalla Regiun Surselva.

Ella **cumissiun dalla Scola da musica** ha ei dau entginas midadas da personal. En quei connex ein las incumbensas vegnidadas repartidas da niev en cumpetenzas specialisadas. Ils siat commembers ein seradunai quater ga ed ein oravontut s'occupai cugl andament dil menaschi da scola e culla preparaziun dils reglaments che han stuiu vegnir adattai.

L'entschatta october han ins saviu secasar ellas no-vas **localitads da biro** dalla Regiun Surselva ella 3. alzada dalla Banca cantunala grischuna. Il biro dil menader dalla Scola da musica ed il secretariat dalla Scola da musica ch'ei integrat ein sesanflan pia datier dil baghetg dalla Scola da musica.

### Schülertabelle

	Früherziehung / Grundschule	Grundkurs	Blockflöte	Querflöte	Klarinette / Saxophon	Gitarre	Violine / Viola / Violoncello	Akkordeon	Keyboard	Klavier	Blechinstrumente	Tambouren	Gesang	Schlagzeug	Panflöte	Total
Andiast						1			3	3				2	1	10
Breil	5	25			1	1	1		3	10	8					54
Camuns																0
Castrisch	1	6	2	1	1	1	1			1				1		15
Cumbel		8	1	1	3	1			1	2	2	4	1	1		25
Degen		2	1		1				1	1	1	1		2		10
Disentis / Mustér	2	32	1	3	6	3	4		7	22	29	13	10	2		134
Duvin														2		2
Falera	1	6		2	2	2	1	1		7				1		23
Flims				5	1	3			3	6	13		2	1	4	38
Flond		2	1						1	1						5

und Reisespesen) gedeckt werden. Die mit Schulgel-dern ungedeckten Aufwendungen von 620024.45 (Fr. 606 517.50) Franken konnten finanziert werden mit Beiträgen des Kantons, der Gemeinden, mit Spen-den sowie durch Leistungen der Pro Juventute-Be-zirke an Schulgeldermässigungen von 22 Schülern. Die Restkostenanteile der Gemeinden an den Schul-geldern betragen 40 (40) Prozent.

Mit dem Ziel nach mehr kundenorientiertem Musik-unterricht musste auch die Überarbeitung der **Reg-lemente** an die Hand genommen werden. An der DV vom Dezember wurden die Revisionen der Ver-ordnung über die Musikschule sowie das Reglement über die Anstellung von Musiklehrpersonen verab-schiedet. Weitere darauf basierende Reglemente wurden in Kompetenz des Vorstandes der Regiun Surselva angepasst und in Kraft gesetzt.

Die **Musikschulkommission** hat personell einige Än-derungen erfahren. In diesem Zusammenhang wur-den die Aufgaben in Fachkompetenzen aufgeteilt. Die sieben Mitglieder tagten vier Mal und beschäf-tigten sich insbesondere mit dem Ablauf des Schul-betriebes und der Vorbereitung der anzupassenden Reglemente.

Anfangs Oktober konnten die neuen **Bürräumlichkei-ten** der Regiun Surselva im 3. Stock der Graubünd-ner Kantonalbank bezogen werden. Das darin inte-grierte Musikschulleiterbüro und das Musikschul-sekretariat befinden sich somit in unmittelbarer Nähe des Musikschulgebäudes.

	Früherziehung / Grundschule	Grundkurs	Blockflöte	Querflöte	Klarinette / Saxophon	Gitarre	Violine / Viola / Violoncello	Akkordeon	Keyboard	Klavier	Blechinstrumente	Tambouren	Gesang	Schlagzeug	Panflöte	Total
Ilanz	4	23	1	4	2	10	2	1	5	20			3	5		80
Laax	1	12		2	3	3	5	1	1	4			1	1		34
Ladir				1	1						1					3
Lumbrein	1	9	1				2			5	14	1	1			34
Luven		5		2	2	3			1	6	2				1	22
Medel	1	15	6	1	2	1	2			2	1	6	2		1	40
Morissen	3	3	1			1			1		1	1				11
Obersaxen	9	12	1			4			4	12	1				5	48
Pigniu		2								1						3
Pitasch				1			1				1					3
Riein									1							1
Rueun	1	3				2	1			5		1	1	1	2	17
Ruschein		6		1		1			3	3	2					16
Safien		3				1										4
Sagogn	3	8	1						2	6			1	2		23
Schlans	1	2		1											1	5
Schluen				2		3			1	1	1		1			9
Schnaus		3		2	1	1		1	1		1					10
Sevgein		3		1	1	2			2	2					1	12
Siat	4			1			1		1		1					8
St. Martin		4									1					5
Sumvitg	5	25	18				1		2	8			1	3		63
Suraua		5			1	1	1		1	2	8					19
Surcuolm		3								1						4
Tenna		1	1	1						1					1	5
Trin	1	8								10	8		1	5		33
Trun	14	9		2	7	4	3	1	3	17	1		1	3	1	66
Tujetsch	2	13			1	4	4		3	3	9	2		1		42
Valendas		5	4		2	1				3					1	16
Vals		12		1	1	2	1	1	3	12	11					44
Vella	1	15		1		3			2	7		1			2	32
Versam		3	4													7
Vignogn		2							1		2					5
Vrin		7		1		1			1	3	8			1		22
Waltensburg	3	7			2	1	1			5			1			20
ausserregionale Musikschüler				1			1		1	3						6
<b>Total</b>	<b>59</b>	<b>313</b>	<b>40</b>	<b>40</b>	<b>38</b>	<b>64</b>	<b>34</b>	<b>7</b>	<b>59</b>	<b>195</b>	<b>127</b>	<b>30</b>	<b>31</b>	<b>31</b>	<b>20</b>	<b>1088</b>

## g) Survetsch Logopedic Surselva

Il Survetsch logopedic Surselva (SLS) ha terminau igl onn 2005 siu 10avel onn da menaschi. Ultra dallas proceduras da rutina internas ein igl augment d'annunzias da biars affons pigns (avon la vegliadetgna da scoletta) e da carschi al Survetsch logopedic Surselva ed era la lavur sil camp dalla lavur da publicitad stai el center.

### Il sector da logopedia

Els 4 quartals han las sis respectivamein siat logopedas dau totalmeins 4183 lecziuns (2004: 3992, 25) en 10 differents loghens (Glion, Trun, Mustér, Sedrun, Vella, Sagogn, Flem, Val, Versomi, Stussavigia). Da quei ein 238, 75 lecziuns (2004: 254), pia 5,7 % (2004: 6,36 %) stadas sclariments e cussegliaziuns.

En tut ha ei dau in augment da 190,75 lecziuns da logopedia. Quei augment sa vegnir attribuius al fatg che terapias el sector dils affons pigns ein stadas necessarias pli savens.

Igl onn 2005 ein 168 affons e giuvenils stai en ina terapia da logopedia ni en ina cussegliaziun logopedica (2004: 163). Ulteriurs 47 affons e giuvenils (2004: 48) eran la fin december 2005 silla **gliesta da survesta**. Tenor pusseivladad, urgenza e capacitads libras ein quels cass vegni sclari, cussegliai e per part era accumpignai cun agid da controllas regularas.

Las logopedas dil SIS ein s'entupadas regularmeins mintga dus meins a **discussiuns da lavur**. A caschun da quellas discussiuns han ins discutau oravontut davart damondas organisatoricas e tematikas sco p.ex. la lavur da publicitad (di da logopedia), la collaboraziun, la repartiziun dalla lavur, l'organiziun da material da terapia, informaziuns dall'associaziun professiunala eav.

Ils ulteriurs meins (alternond cullas discussiuns da lavur) ein las logopedas dil SIS s'entupadas a **discussiuns professiunalas**, duront las qualas igl ei vegni discutau davart differentas tematikas, sco p.ex. discussiuns davart exempels concrets, il program CE-LECO (registraziun e terapia en cass da difficultads

**Tabelle: Erteilte Lektionen für Logopädie im Jahre 2005**

Therapieaktionen	Total
Logopädie (IV-Fälle), inkl. Fachberatung/Elterngespräche/Nachkontrolle	3551.25
Logopädie (Krankenkasse)	74.00
Logopädie (kant.-Fälle)	319.00
Abkl. und Beratungen, inkl. Nachkontrollen	238.75
<b>Total</b>	<b>4183.00</b>

## g) Logopädischer Dienst Surselva

Der Logopädische Dienst Surselva (LDS) hat im Jahr 2005 sein 10. Betriebsjahr beendet.

Neben den bereits eingespielten internen Abläufen standen die Zunahme der Anmeldungen von vielen Kleinkindern (vor dem Kindergartenalter) und Erwachsenen an den Logopädischen Dienst Surselva und die Arbeit im Bereich Öffentlichkeitsarbeit im Vordergrund.

### Logopädie-Bereich

In den 4 Quartalen erteilten die sechs, resp. sieben Logopädinnen insgesamt 4183 Lektionen (2004: 3992,25) an 10 verschiedenen Behandlungsstellen (Ilanz, Trun, Disentis, Sedrun, Vella, Sagogn, Flims, Vals, Versam, Safien). Davon sind 238,75 Lektionen (2004: 254), also 5,7 % (2004: 6,36 %) an Abklärungen und Beratungen durchgeführt worden.

Insgesamt eine Zunahme von 190,75 Lektionen an Logopädietherapie-Lektionen. Dieser Umstand kann darauf zurückgeführt werden, dass mehr Therapien im Kleinkinder-Bereich notwendig waren.

Im Jahre 2005 befanden sich 168 Kinder und Jugendliche in einer Logopädietherapie oder in einer logopädischen Beratung (2004: 163). Weitere 47 Kinder und Jugendliche (2004: 48) standen Ende Dezember 2005 auf der **Übersichtsliste** und wurden nach Möglichkeit, Dringlichkeit und freien Kapazitäten abgeklärt, beraten und zum Teil mit Hilfe von regelmässigen Kontrollen ebenfalls betreut.

Die Logopädinnen des LDS trafen sich regelmässig alle zwei Monate zu **Arbeitsbesprechungen**, bei welchen vor allem organisatorische Fragestellungen und Themen wie z. B.: Öffentlichkeitsarbeit (Tag der Logopädie), Zusammenarbeit, Verteilung der eingegangenen Arbeit, Anschaffung von Therapiematerial, Informationen aus dem Berufsverband u.s.w. diskutiert wurden.

In den restlichen Monaten (alternierend mit den Arbeitsbesprechungen) trafen sich die Logopädinnen des LDS zu **Fachbesprechungen**, in welchen verschiedene Themen wie z. B.: Fallbesprechungen, CE-

**Tabelle: Erteilte Lektionen für Legasthenie und Dyskalkulie im Jahr 2005**

Therapie	1. Q.	2. Q.	3. Q.	4. Q.	Total
Legasthenie	1457	1300	552	937	4246
Dyskalkulie	449	339	165	273	1226
<b>Total</b>	<b>1906</b>	<b>1639</b>	<b>717</b>	<b>1210</b>	<b>5472</b>



da leger e scriver), la collaboraziun cul Survetsch psicologic da scola Surselva, ideas e brat da material eav.

El sector dils carschi ei il proceder da s'annunziar vegnius megliaus ensemen cul Spital regional da Glion, aschia ch'il pazient che drova ina terapia da logopedia sto buca spitgar aschi ditg sin in sclariment e sin ina terapia.

Per l'entschatta digl onn da scola 2005/06 han las duas logopedas, **dunna Daniela Bräuer-Schmed, Cuera** e **dunna Barbara Köppl, Versomi** saviu vegnir engaschadas.

### Il sector da legasthenia-discalculia

El sector **legasthenia/discalculia** han las 21 persunas engaschadas sco terapeutas e therapeuts dau igl onn 2005 totalmeins 5472 (2004: 6344) lecziuns da terapia. 1226 lecziuns ein vegnidas impundidas per terapia da discalculia (2004: 1493) e 4246 lecziuns per terapia da legasthenia (2004: 4851).

Il diember da lecziuns da terapia ch'ei vegnidas dadas ei sediminuius en cumparegliaziun cugl onn 2004 per 872 lecziuns. Quei ei d'attribuir al fatg che cunzun pli paucs scolars pli vegls dil scalem real e secundar dalla regiun Glion e contuorn han fatg ina terapia igl onn 2005.

Ils 16 da mars 2005 ed ils 14 da settember 2005 han las **sentupadas da tut las terapeutas e da tut ils therapeuts da legasthenia e discalculia** dalla Surselva giu liug a Glion.

La primavera 2005 ein differentes mieds per la promozion da terapia e da diagnosa ord ils roms matematica ed ortografia vegni presentai da singulas terapeutas.

A caschun dalla sentupada d'atun 2005 ein damondas organisatoricas vegnidas discutadas, mo era la cumpignia ed il brat persunal denter las terapeutas ed ils therapeuts ein stai el center.

LECO-Programm (Erfassung und Therapie bei Lese- und Rechtschreibschwierigkeiten), Zusammenarbeit mit dem Schulpsychologischen Dienst Surselva, Ideen und Materialaustausch u.s.w. erörtert wurden.

Im Erwachsenen-Bereich wurde mit dem Regionalhospital Ilanz das Anmelde-Verfahren verbessert, so dass ein Patient, der eine Logopädietherapie benötigt weniger lang auf eine Abklärung und Therapie warten muss.

Auf den Beginn des Schuljahres 2005/06 konnten die beiden Logopädinnen, **Frau Daniela Bräuer-Schmed**, Chur und **Frau Barbara Köppl, Versam** neu angestellt werden.

### Legasthenie-Dyskalkulie-Bereich

Im Bereich **Legasthenie/Dyskalkulie** haben die 21 angestellten, aktiven Therapeutinnen und Therapeuten im Jahr 2005 insgesamt 5472 (2004: 6344) Therapieaktionen erteilt, wobei 1226 Lektionen für Dyskalkulie-Therapie (2004: 1493) und 4246 Lektionen für Legasthenie-Therapie (2004: 4851) eingesetzt wurden.

Die erteilten Therapieaktionen haben im Vergleich zu 2004 um 872 Lektionen abgenommen. Diese Abnahme ist darauf zurückzuführen, dass im Jahr 2005 vor allem weniger ältere Schüler der Real- und Sekundarstufe der Region Ilanz und Umgebung eine Therapie erhalten haben.

Am 16. März 2005 und am 14. September 2005 fanden die **Treffen aller Legasthenie- und Dyskalkulie-therapeutinnen und Therapeuten** der Region Surselva in Ilanz statt.

Im Frühling 2005 sind verschiedene Therapie- und Diagnose-Fördermaterialien aus den Bereichen Mathematik und Rechtschreibung durch einzelne Therapeutinnen vorgestellt worden.

Am Herbsttreffen 2005 wurde neben verschiedenen organisatorischen Fragestellungen das gemütliche Zusammensein und der persönliche Austausch unter den Therapeutinnen gepflegt.





### Cuors da perfecziun

Pliras terapeutas e plirs terapeuts han frequentau igl onn 2005 cuors da perfecziun e supervisiuns ni han fatg scolaziuns complementaras alla professiun. Ina tematica che vegn era a fatschentar nus el futur ei la registraziun logopedica d'affons cun impediments dil lungatg gia ad uras, avon ni silmeins ella vegliadetgna da scoletta, sco era la registraziun d'affons cun difficultads da leger e scriver sil pli tard ella 2. classa. En quella tematica ein gia entginas logopedas e terapeutAs da legastenia /discalculia sescolai vinavon.

### Concept: material da terapia romontsch

El rom dil budget per crear material da terapia romontsch han ins igl onn 2005 saviu finir empremas lavurs ed el medem mument dar l'incarica da translatar niev material da terapia.

### Lavor da publicitad

Ils 31 d'uost 2005 ha il «di da logopedia» giu liug ella entira Svizra. Il motto «logopedia vala la peina» dueva vegnir fatgs pli enconuschents ella publicitad. Las logopedas dalla Surselva han organisau quei di ina sera d'informaziun a Glion ch'ei vegnida visitada bein. Ultra dils accents dalla lavor logopedica (els secur d'affons pigns, d'affons da scola e da carschi) ha era l'organisaziun dil SIS e dalla finanziaziun dalla lavor logopedica saviu vegnir presentada. Cun agid da films cuorts han ils presents saviu prender a casa impressiuns da differents exempels concrets, els quals la logopedia ei sepagada.

### h) Post da coordinaziun da spitex

#### Ina era va alla fin

Ins ha installau il post da coordinaziun da spitex e la cumissiun da spitex igl onn 1991 sin basa dil concept d'attempai dalla Corporaziun da vischnauncas Surselva. Il post da coordinaziun e la cumissiun da spitex han gidau decisivamein a crear e sviluppar ils survetschs ambulants dalla tgira ed assistenza a casa ella regiun ei staus decisivs. Igl onn 1999 ei il concept d'attempai vegnius revidius. En quei connex ha la Regiun Surselva surdau la tgira a casa allas aschinumnadas subregiuns da spitex Cadi, Foppa e Selva. La revisiun ei succedida sin fundament dallas disposiziuns federalas e cantunales ed ha caschunau fusiuns tier las organisaziuns da spitex en Surselva. Igl onn 1999 s'engaschavan aunc 14 organisaziuns el sector dalla tgira ed assistenza ambulanta da personas malsaunas ed attempadas ella Surselva. Suenter las fusiuns restan aunc 3 organisaziuns.

En connex cul project da pilot cantunal «coordinaziun regiunala dallas purschidas» han ins elaborau novas structurass per in post da coordinaziun ed ina cumissiun per fatgs da sanitad Surselva. Suenter che la Regiun Surselva ha decidiu a caschun dalla radunonza da delegai ils 18 da matg 2005 a Degen

### Fortbildung

Mehrere Therapeutinnen und Therapeuten des LDS besuchten im Jahr 2005 Weiterbildungskurse und Supervisionen oder befanden sich in zusätzlichen berufsbegleitenden Ausbildungen.

Ein Thema, welches uns auch in Zukunft beschäftigen wird, ist die frühzeitige logopädische Erfassung von Kindern mit Sprachbehinderungen vor oder spätestens im Kindergartenalter, sowie die frühe Erfassung von Kindern mit Lese- und Rechtschreibproblemen spätestens in der 2. Klasse. Zu diesen Themen haben sich bereits einige Logopädinnen und Legasthenie-/Dyskalkulithérapeuten weitergebildet.

### Konzept: Romanisches Therapiematerial

Im Rahmen des Budgets für die Schaffung von romanischem Therapiematerial konnten im Jahre 2005 erste Arbeiten fertig gestellt werden und gleichzeitig neue Therapiematerialien zur Übersetzung in Auftrag gegeben werden.

### Öffentlichkeitsarbeit

Am 31. August 2005 fand in der ganzen Schweiz der «Tag der Logopädie» statt. Der Leitgedanke «Logopädie lohnt sich – logopedia vala la peina» sollte einer breiteren Öffentlichkeit näher gebracht werden. Die Logopädinnen der Surselva haben an diesem Tag in Ilanz einen Informations-Abend organisiert und durchgeführt, welcher gut besucht war. Neben den Schwerpunkten der logopädischen Arbeit (Kleinkinder-, Schul- und Erwachsenen-Bereich) konnte auch die Organisation des LDS und die Finanzierung der logopädischen Arbeit vorgestellt werden. Mit Hilfe von Kurzfilmen haben die Anwesenden eindruckliche Zeugnisse verschiedener Fallbeispiele, bei denen sich Logopädie gelohnt hat, mit nach Hause genommen.

### h) SPITEX-Koordinationsstelle

#### Eine Ära geht zu Ende

Die Spitex-Koordinationsstelle und Spitex-Kommission wurden 1991 aufgrund des Betagtenkonzeptes des Gemeindeverbandes Surselva errichtet und waren massgeblich am Auf- und Ausbau der ambulanten Dienste der häuslichen Pflege und Betreuung in der Region beteiligt. Im Jahre 1999 wurde das Betagtenkonzept revidiert und damit verbunden war die Abgabe der Hauspflege der Regiun Surselva an die sogenannten Spitex-Subregionen Cadi, Foppa und Selva. Die Revision erfolgte aufgrund von bundes- sowie kantonalen Bestimmungen und führte zu Zusammenschlüssen und Fusionen bei den Spitex-Organisationen in der Surselva. Waren 1999 noch 14 Organisationen im Bereich der ambulanten Betreuung und Pflege von kranken und betagten Personen in der Surselva tätig, sind nach den Zusammenschlüssen noch 3 Organisationen übrig geblieben.

In Verbindung mit dem kantonalen Pilotprojekt «Re-

da realisar la nova fuorma d'organisaziun finescha la lavor dil post da coordinaziun e dalla cumissiun regiunala da spitex pils 31-12-2005. Ils commembers dalla nova cumissiun per fatgs da sanitad ein vegni elegi il december dalla radunonza da delegai dalla Regiun Surselva. El medem mument ein la cumissiun ed il post da coordinaziun vegni transferi ellas novas structurass. Cun quei model vulan ins crear premissas optimalas per andaments, per la coordinaziun e la collaboraziun dallas purschidas staziunaras, miez staziunaras ed ambulantas.

### Spitex regiun

La lavor principala ei stada d'accumpignar e cussegliar las organisaziuns da spitex Cadi, Foppa e Selva. Il grad da professionalisaziun fetg ault suenter las fusiuns dallas organisaziuns possibilitescha da realisar consequentamein standards da qualitad e directives dil cantun sco era dalla confederaziun. Ina incumbensa impurtanta resta la funcziun dil post da coordinaziun sco post da contact per parents, pertuccai, miedis sco era autoritads. Da quella pussevliadad vegn era fatg diever stedi.

Ultra dallas incumbensas numnadas sura s'auda plinavon la tgira d'interess tier l'incumbensa dil post da coordinaziun. Quella vegn cunzun tgirada a caschun dallas radunonzas annualas dallas singulas organisaziuns e dalla radunonza da delegai dall'associaziun da Spitex Grischun.

### Different

- Uniun daventar vegls a Stussavgia: referat davart pussevliadads da collaboraziun
- Argo Glion: referat davart prestaziuns supplementaras a l'AVS
- Casa da vegls e da tgira Trun: referat «Co san ins finanzia la dimora ella casa da da vegls e da tgira?»
- gruppa da discuors Surselva per parents che tgeran
- instruczion alla Scola professionala da tgira Glion
- participaziun alla retscherca ed all'occurrentza de evaluaziun en connex cul project Palliative Care Grischun

### Planisaziun da basa dil cantun 2004 per casas da vegls e da tgira

En connex culla planisaziun da basa dil cantun han ins realisau ils 26 da schaner 2005 ina sentupada da tut las instituziuns staziunaras dalla regiun Surselva 1 a Glion. Tier quella regiun s'audan la casa da vegls e da tgira Da Casa Val Lumnezia a Cumbel, la casa da dimora e da tgira Plaids a Flem, la casa da vegls e da tgira Glion, la casa s. Giusep a Glion, il center Steinhauer a Sursaisa sco era la gruppa da habitar da tgira Val s. Pieder. La finamira dall'occurrentza, numnadamein d'anflar in consens davart la repartiziun dils plazs da tgira en quella regiun tenor la planisaziun da basa dil cantun ei vegnida contonschida.

gionale Koordination der Angebote» wurden neue Strukturen für eine Koordinationsstelle und eine Kommission Gesundheitswesen Surselva erarbeitet. Nachdem die Regiun Surselva anlässlich der Delegiertenversammlung vom 18. Mai 2005 in Degen die Umsetzung der neuen Organisationsform beschloss, endet per 31.12.2005 die Tätigkeit der Koordinationsstelle und der regionalen Spitexkommission. Die Mitglieder der neuen Gesundheitskommission wurden durch die DV der Regiun Surselva im Dezember gewählt und gleichzeitig erfolgte die Überführung der Kommission und Koordinationsstelle in die neuen Strukturen. Mit diesem Modell sollen optimale Voraussetzungen für Abläufe, Koordination und Zusammenarbeit der stationären, halbstationären und ambulanten Angebote geschaffen werden.

### Spitex Region

Der Schwerpunkt der Tätigkeit bestand auftragsgemäss in der Begleitung und Beratung der Spitex Organisationen, Cadi, Foppa und Selva. Der hohe Professionalisierungsgrad nach den Zusammenschlüssen und Fusionen bei den Organisationen ermöglicht eine konsequente Umsetzung von Qualitätsstandards und Vorgaben des Kantons sowie des Bundes. Ein wichtiger Auftrag bleibt die Funktion der Koordinationsstelle als Anlaufstelle für Angehörige, Betroffene, Ärzte sowie Behörden. Von dieser Möglichkeit wird dann auch rege Gebrauch gemacht.

Nebst den oben erwähnten Aufgaben gehört weiter die Interessenpflege zum Auftrag der Koordinationsstelle. Diese wird vor allem durch den Besuch der Jahresversammlungen der einzelnen Organisationen und der Delegiertenversammlung des Spitexverbandes Graubünden wahrgenommen.

### Verschiedenes

- Verein Altwerden in Safien: Vortrag über Möglichkeiten der Zusammenarbeit
- Argo Ilanz: Vortrag über Ergänzungsleistungen zur AHV
- Alters- und Pflegeheim Trun: Vortrag «Wie kann der Heimaufenthalt finanziert werden?»
- Leitung der Gesprächsgruppe Surselva für pflegende Angehörige
- Unterricht an der Fachschule für Gesundheits- und Krankenpflege Ilanz
- eilnahme an der Befragung und bei der Auswertungsveranstaltung im Zusammenhang mit dem Projekt Palliative Care Graubünden

### Kantonale Rahmenplanung 2004 für Heime

In Verbindung mit der kantonalen Rahmenplanung wurde am 26. Januar 2005 in Ilanz ein Treffen mit allen stationären Einrichtungen der Heimregion Surselva 1 durchgeführt. Zu dieser Heimregion gehören das Alters- und Pflegeheim Da Casa Val Lumnezia in Cumbel, das Wohn- und Pflegeheim Plaids in Flims, das Alters- und Pflegeheim Ilanz, das Heim St. Joseph in Ilanz, das Steinhäuserzentrum in Ober-

Ella regiun Surselva 2 ei la situaziun differenta. Tier quella regiun s'audan las casas da vegls e da tgira a Mustér, Cumpadials, Curaglia, Sedrun e Trun. Tenor la planisaziun da basa dil cantun stuess ins reducir ils letgs da tgira per 98 unitads. En quei regard eisi interessant ch'ils letgs da tut las casas da vegls e da tgira dalla Cadi ein era igl onn 2005 stai occupai bein e che las casas menavan schizun gliestas da spetga. Las cefras directivas ella planisaziun dil cantun ein vegnidas fixadas a moda fetg arbitrara ed aspects specifics dalla regiun ein buca vegni risguardai. Tgi sclarescha la damonda, nua ir cun tut las habitontas ed ils habitonts dallas casas sch'ins stuess reducir ils plazs da tgira? En siu concept directiv da vegliadetgna accentuescha gest il cantun Grischun adina puspei l'autonomia e la responsabladad economica dallas casas da vegls e da tgira. Damai ch'il cantun paga mo pli contribuziuns d'investiziun ston ins sedumandar con lunsch che quel sa ni duei prender part allas discussiuns pertuccont estructuras internas. En quei connex ston ins segir e franc era menziunar ch'il cantun Grischun ha las cefras las pli bassas dall'entira Svizra en quei che pertucca la dimora da personas attempadas en instituziuns staziunaras.

Ella regiun Sursassiala han las casas da vegls e da tgira tschercau in'atgna slihaziun e vegnan a furmar ina instituziun communabla per tut las treis casas da vegls e da tgira dalla Sursassiala. El senn dalla coordinaziun regiunala fuss ina slihaziun uniforma per la regiun Cadi resp. regiun Surselva 2, cumpigliond las casas a Trun e Cumpadials, stada giavischeivla.

In problem acut che vegn a fatschentar la regiun egl avegnir ei la tgira ed assistenzia da personas dementas el sectur staziunar, miez staziunar ed ambulat. Ins ha gia instradau purschidas cullas sanaziuns planisadas dallas casas da vegls e da tgira Da Casa Val Lumnezia a Cumbel ed a Glion. El senn dalla coordinaziun duvrein nus denton in concept progressiv per la Surselva.

Dapi l'introducciun dil niev reglament da tariffas pil sectur staziunar igl onn 2002 ston las casas da vegls e da tgira far ina reducciun da taxa per habitontas e habitonts sche quels san buca pagar la taxa cumpleina ord lur entradas imputablas e prestaziuns supplementaras maximalas. Entochen uss ei la reducciun da taxa ida cumpleinamein a donn e cuost dalla casa pertuccada. Naven digl 1. da schaner 2006 ston las vischnaucas da domicil suprender proporziunalmein la reducciun da taxa.

Il project «coordinaziun regiunala dallas purschidas» ei vegnius terminaus el decuors digl onn e presentaus allas medias ils 13 da settember 2005 a Glion. Ils resultats ils pli impurtonts da quei project ein gia vegni realisai cun crear in post da coordinaziun ed ina cumissiun per fatgs da sanitad Surselva. L'entschatta dil project ei vegnida dada la primavera

saxen sowie die Pflegewohngruppe Vals. Das Ziel der Veranstaltung, eine Konsensfindung über die Zuteilung der Pflegeplätze in dieser Region gemäss kantonalen Rahmenplanung, wurde erreicht.

Anders ist die Situation in der Heimregion Surselva 2. Zu dieser Region gehören die Alters- und Pflegeheime in Disentis, Cumpadials, Curaglia, Sedrun und Trun. Hier müsste gemäss kantonalen Rahmenplanung eine Reduktion der Pflegebetten um 98 Einheiten erfolgen. Interessant ist aber diesbezüglich, dass auch im Jahre 2005 alle Heime in der Cadi eine hohe Bettenauslastung auswiesen und sogar Wartelisten führten.

In der Region Sursassiala haben die Heime und Gemeinden eine eigene Lösung angestrebt und werden eine gemeinsame Trägerschaft für alle drei Heime der Sursassiala bilden. Im Sinne der regionalen Koordination wäre eine einheitliche Lösung für die Region Cadi, bzw. Heimregion Surselva 2, unter Einbezug der Heime Trun und Cumpadials erstrebenswert gewesen.

Ein akutes Problem, dass in Zukunft die Region beschäftigen wird, ist die Betreuung und Pflege von dementen Personen im stationären, halbstationären und ambulanten Bereich. Bestrebungen für Angebote sind bereits mit den geplanten Sanierungen der Alters- und Pflegeheime Da Casa Val Lumnezia in Cumbel und Ilanz in die Wege geleitet worden. Im Sinne einer Koordination benötigen wir jedoch ein zukunftsweisendes Konzept für die Region Surselva.

Seit der neuen Tarifordnung für den stationären Bereich im Jahre 2002 müssen die Heime eine Taxereduktion bei Bewohnerinnen und Bewohnern vornehmen, wenn diese aus ihren anrechenbaren Einkünften und maximalen Ergänzungsleistungen nicht die volle Taxe bezahlen können. Bisher ging die Taxereduktion völlig zu Lasten des jeweiligen Heims. Neu müssen ab 1. Januar 2006 die Wohnsitzgemeinden anteilmässig die Taxereduktion übernehmen.

Das Projekt «Regionale Koordination der Angebote» ist im Verlaufe des Jahres abgeschlossen worden und wurde am 13. September 2005 in Ilanz den Medien vorgestellt. Die wichtigsten Ergebnisse sind durch die Schaffung einer Koordinationsstelle und Kommission Gesundheitswesen Surselva bereits umgesetzt worden. Der Startschuss zum Projekt erfolgte unter Mitbeteiligung fast aller Anbieter des ambulanten, halbstationären und stationären Bereichs im Frühjahr 2002. Getragen wurde das Projekt durch die Region Surselva.

#### Neue Vereinbarung mit Pro Senectute Graubünden

Die Führung der Koordinationsstelle Gesundheitswesen Surselva und des Spitalsozialdienstes wurde als Mandat für eine dreijährige Periode an Pro Se-

#### Sozialdienst Spital Ilanz Zahlenvergleich

	2004	2005
Klienten	179	222
Stundenaufwand	317.75	390.75
Stundenaufwand pro Klient	1.77	1.76
Personen im AHV Alter	143 (80%)	184 (80%)
Personen vor AHV Alter	36 (20%)	36 (20%)
Problemkategorien	2004	2005
Stationäre Rehabilitation	81 (35%)	119 (45%)
Spitex	60 (26%)	41 (15%)
Hilfsmittel, Finanzen usw.	39 (17%)	42 (15%)
Pflegeheimplatz	24 (10%)	52 (19%)
Kur und Erholung	14 ( 6%)	11 ( 4%)
Altersheimplätze	11 ( 5%)	6 ( 2%)

2002 culla participaziun da bunamein tut las instituziuns dil sectur ambulat, miez staziunar e staziunar. Il project ei vegnius purtaus dalla Regiun Surselva. A tuts che han gidau a ponderar ed elavurar ils project lein nus engraziar cordialmein. In engraziament special mereta il menader da project Franco Hübner, directur dil spital a Glion, per siu grond engaschi.

#### Nova cunvegna cun Pro Senectute Grischun

La direcziun dil post da coordinaziun fatgs da sanitad Surselva e dil survetsch social ei vegnida surdada sco mandat a Pro Senectute Grischun per ina perioda da treis onns. Aschia vegn la collaboraziun ch'exista dapi igl onn 1991 cuntinuada.

#### Survetsch social spital

Suenter ina diminuiziun dils clients tier il survetsch social igl onn 2004 ha ei dau igl onn vargau in augment da 43 personas ni 24%. Carschius ei il diember da rehabilitaziun dumandadas per bunamein 24%, e quei malgrad che las segiradas da malsaus ein vegnidas pli restrictivas e concedan meins biaras rehabilitaziuns staziunaras en connex cun protesas ellas giugadiras dil calun ni dil schanugl.

Igl ault diember da personas ch'ei vegnidas plazzadas en casas da tgira sa dad ina vart vegnir argumentaus cul fatg che bia personas pli veglias ein stadas transitoriamein en casas da tgira perquei ch'ellas savevan buca ir en ina rehabilitaziun, mo era aunc buc a casa. Da l'autra vart ei igl augment d'attribuir ad ina registraziun pli differenziada.

#### Midada tier Pro Infirmis Surselva

Igl onn 2005 ha Margrit Sax terminau sia lavur tier Pro Infirmis Surselva. Dapi il 1997 ha Margrit Sax – ensemen culla Pro Senectute – contribui ina gronda part alla creaziun dallas estructuras dil survetsch social dil spital ed ha accumuliu tochen alla fin incum-

nectute Graubünden vergeben. Damit wird die seit 1991 bestehende Zusammenarbeit fortgesetzt.

#### Sozialdienst Spital

Nach einem Rückgang der Klienten beim Sozialdienst im Jahre 2004, erfolgte im abgelaufenen Jahr eine Zunahme um 43 Personen oder 24%. Gestiegen ist die Anzahl beantragter Rehabilitationen um fast 24%, dies obwohl die Krankenversicherungen in der Gewährung von stationären Rehabilitationen nach Hüftgelenk- oder Knieprothesen restriktiver geworden sind.

Die auffallend hohe Zahl bei den Pflegeheimplatzierungen im Vergleich zum Vorjahr ist einerseits damit zu begründen, dass viele transitorische Platzierungen von älteren Menschen vorgenommen wurden, die nicht in eine Rehabilitation aber vorübergehend auch nicht nach Hause gehen konnten und andererseits ist die Zunahmen auf eine differenziertere Erfassung zurückzuführen.

#### Wechsel bei Pro Infirmis Surselva

Im Jahre 2005 hat Margrit Sax ihre Tätigkeit bei Pro Infirmis Surselva aufgegeben. Margrit Sax war zusammen mit Pro Senectute seit 1997 massgeblich am Aufbau der Strukturen des Spitalsozialdienstes beteiligt und hat bis zuletzt Aufträge für den Sozialdienst ausgeführt. Wir danken ihr herzlich für ihr Engagement. Ihr Nachfolger, Patrik Degiacomi, wird ebenfalls im Auftrage von Pro Senectute Aufgaben für den Sozialdienst übernehmen. Auch hier wird eine jahrelange, erfolgreiche Zusammenarbeit fortgesetzt.

#### ij Verkehr

Der Nachtbus **aurax steila surselva** erfreut sich grosser Beliebtheit bei den Jugendlichen der Sursel-

bensas pil survesch social. Nus engrazien ad ella cordialmein per siu engaschi. Siu successur, Patrik Degiacomi, vegn medemamein a suprender lavurs pil survetsch social per incumbensa da Pro Senectute. Era cheu vegn ina collaboraziun che ha giu success sur onns cuntinuada.

### **ij Traffic**

Il bus da notg **aurax steila surselva** ei danovamein staus fetg tschercaus tier ils giuvenils dalla Surselva. Las frequenzas han importau 5238. Ins ha saviu vender 372 cartas da fauturs e recrutar 81 sponsurs pil bus da notg. Las frequenzas ein sbassadas per 1 pertschien quei ch'ei denton era d'attribuir al fatg ch'ils dis da Pastgas ein stai fetg baul e che la sesiun d'unviern ei pia stada cuorta. Per la sesiun d'unviern 2005/06 han las vischnauncas da Sagogn e Sursaissa saviu vegnir colligidas culla reit dil bus da notg. Tut tenor las frequenzas vegnan ins a decider, sche quella purschida vegn recepida definitivamein egl urari. Da niev vegn il bus da notg finanziaus parzialmein dallas vischnauncas, numnadamein el rom dalla finanziaziun dil traffic public.

### **CasaCarSurselva**

La fasa da pilot per la purschida da CasaCar ella Surselva ei scadida il matg 2005. Culla proposta dalla Regiun Surselva per la finanziaziun dil traffic public han ins saviu conceder ad uras ina contribuziun per quella purschida impurtonta. CasaCar cursescha mintgamai sco colligiazion als trens dalla sera da Cuera e Mustér en direcziun dalla Val Lumnezia, Val S. Pieder, Sursaissa, Vuorz/Andiast e Laax/Falera. Pil turissem, mo era per scolars e scolaras ei quella purschida beinvegnida e vegn era duvrada stediamein.

### **MACU**

Il project model aglomeraziun Cuera e contuorn (MACU) s'auda tiel traffic d'aglomeraziun dalla confederaziun. La finamira ei d'elaborar ina strategia per in engaschi finanziaus in favur dil territori urban. El rom da quei program duei ins il proxim temps era sclarir la pusseivladad da tariffas coordinadas el Grischun dil nord.

### **jj Differentas activitads**

En cooperaziun culla Regiun Surselva ein las suandontas occurrenzas vegnidas realisadas:

- referat el rom dalla dieta dall'Associaziun svizra per la planisaziun naziunala (ASP) davart il tema «La Svizra daventa pli veglia, colorada e mobila»
- occurrenza d'informaziun dils 8 da fevrer 2005 a Glion cun representantAs dallas bibliotecas dils vitgs concernent ina plattafuorma d'internet communabla

va. Die Frequenzen betrugten 5238. An Gönnerkarten konnten 372 abgesetzt werden und 81 Sponsoren wurden für den Nachtbus rekrutiert. Die Frequenzen nahmen um 1 Prozent ab, doch ist dies auch mit dem frühen Ostertermin und der damit verbundenen kurzen Wintersaison zu erklären. Auf die Wintersaison 2005/06 konnten die Gemeinden Sagogn und Obersaxen an das Netz des Nachtbusses angeschlossen werden. Je nach den gezählten Frequenzen wird darüber entschieden, ob dieses Aufgebot definitiv in den Fahrplan aufgenommen wird. Neuerdings wird der Nachtbus im Rahmen der Finanzierung des ÖV teilweise durch die Gemeinden finanziert.

### **CasaCarSurselva**

Die Pilotphase für das CasaCar Angebot in der Surselva ist im Mai 2005 abgelaufen. Rechtzeitig konnte mit dem Vorschlag der Regiun Surselva für die Finanzierung des ÖV ein Beitrag für dieses wichtige Angebot gesprochen werden. CasaCar kehrt jeweils im Anschluss an die Abendzüge aus Chur und Disentis in Richtung Val Lumnezia, Vals, Obersaxen, Waltensburg/Andiast und Laax/Falera. Für den Tourismus, aber auch für Schüler und Schülerinnen ist dieses Angebot willkommen und es wird auch rege benützt.

### **MACU**

Das Projekt Modellvorhaben Agglomeration Chur und Umgebung (MACU) gehört zum Agglomerationsverkehr des Bundes. Ziel ist die Erarbeitung einer Strategie für ein finanzielles Engagement zugunsten des städtischen Raumes. Im Rahmen dieses Programmes soll in nächster Zeit auch die Möglichkeit eines Tarifverbundes Nordbünden abgeklärt werden.

### **jj Verschiedene Aktivitäten**

Unter Mitwirkung der Regiun Surselva wurden folgende Veranstaltungen durchgeführt:

- Referat im Rahmen der VLP-ASPAN-Tagung in Zug zum Thema «Die Schweiz wird älter, farbiger und mobiler»
- Informationsveranstaltung vom 8. Februar 2005 in Ilanz mit VertreterInnen der Dorfbibliotheken betreffend gemeinsame Internetplattform
- Referat über die Anlaufstelle Wirtschaftsförderung im Rahmen der ordentlichen GV des Handels- und Gewerbevereins Lumnezia in Vella
- Informationsveranstaltung vom 23. Februar 05 in Ilanz zur Finanzierung des öffentlichen Verkehrs
- Referat über die Regiun Surselva vom 7. April 2005 im Rahmen der GV des Hauseigentümervereins Surselva in Caischavedra
- Referat vom 7. April 2005 in Vignogn zur Finanzierung des öffentlichen Verkehrs;

- referat davart il post per la promoziun dall'economia el rom dalla radunonza generala ordinaria dall'Uniun da commerci e professiun Lumnezia a Vella
- occurrenza d'informaziun dils 23 da fevrer 2005 a Glion davart la finanziaziun dil traffic public
- referat davart la Regiun Surselva dils 7 d'avrel 2005 el rom dalla radunonza generala dall'Uniun dils proprietaris da casas Surselva a Caischavedra
- referat dils 7 d'avrel 2005 a Vignogn davart la finanziaziun dil traffic public
- occurrenza d'informaziun dils 5 da fenadur 2005 a Glion davart il project «Parc naziunal da flums alpin»
- informaziun a caschun dil di da logopedia cantunal ils 31 d'uost a Glion davart la lavur dil Survetsch logopedic Surselva
- occurrenza d'informaziun digl 1. da settember 2005 a Glion el rom dil giubileum da 20 onns Scuntrada e formaziun Surselva
- referat davart la direcziun futura dallas corporaziuns regionalas dils 15 d'october 2005 a Roveredo el rom dalla «Giornata grigionitaliane»
- occurrenza d'informaziun dils 18 d'october 2005 davart il modul da business dil project TTS dalla Microsoft
- referat dils 27 d'october 2005 a caschun d'ina occurrenza organisada dalla firma Center da cuschinas Surselva
- referat dils 12 da november 2005 a caschun dall'inauguraziun dallas localitads dalla Gritex SA
- occurrenza d'informaziun dils 14 da november 2005 a Glion davart il project «Ienna renda»
- referat dils 17 da november 2005 a Sedrun el rom dalla radunonza generala dalla Societad grischuna dils impressaris (GBV) secziun Surselva
- occurrenza d'informaziun dils 22 da november 2005 el rom dil project «agricultura digitala»
- orientaziun dallas medias dils 29 da november 2005 a Glion concernent «Vos partenaris en Surselva»

En artechels da gassetta e da revista sco era tras comunicaziuns da pressa vegn informau davart activitads dalla Regiun Surselva. Quell'activitad succeda era entras la collaboraziun en differents gremis, dils quals nus lein menziunar:

- Cussegl da scola «Scola mercantila Surselva»
- Cussegl da scola «Scola professiunala da tgira dil Grischun»
- Suprastonza ERFA-Regio
- Suprastonza San Gottardo
- Suprastonza formaziun-bildung-regiun-surselva
- Suprastonza dall'Associaziun grischuna per la planisaziun dil territori (AGP)
- Suprastonza Pro Lucmagn
- International Cultural Forum
- Cussegl da golf Surselva
- Cumissiun da project «Pro Val Lumnezia»

- Informationsveranstaltung vom 5. Juli 2005 in Ilanz zum Projekt «Alpiner Flussnationalpark»
- Zum kantonalen Logopädietag fand am 31. August 2005 in Ilanz eine Information über die Arbeit des Logopädischen Dienstes Surselva statt
- Informationsveranstaltung vom 1. September 05 in Ilanz im Rahmen des 20-jährigem Bestehens der Scuntrada e formaziun Surselva statt
- Referat über die künftige Ausrichtung der Regionalverbände vom 15. Oktober 2005 in Roveredo im Rahmen der «Giornata grigionitaliane»
- Informationsveranstaltung vom 18. Oktober 2005 zum Business-Modul des Microsoft Projektes TTS
- Referat vom 27. Oktober 2005 anlässlich des von der Firma Küchen Center Surselva organisierten Events
- Referat vom 12. November 2005 in Trun anlässlich der Einweihung der Lokalitäten der Gritex AG
- Informationsveranstaltung vom 14. November 2005 in Ilanz zum Projekt «Ienna renda»
- Referat vom 17. November 2005 in Sedrun im Rahmen der GV des GBV Secziun Surselva
- Informationsveranstaltung vom 22. November 2005 im Rahmen des Projektes «agricultura digitala»
- Medienorientierung vom 29. November 2005 in Ilanz betreffend «Vos partenaris en Surselva»

Über Zeitungs- und Zeitschriftenartikel sowie Pressecommuniqués wird über die Anliegen der Regiun Surselva informiert. Diese Tätigkeit erfolgt auch durch die Mitarbeit in verschiedenen Gremien, wovon erwähnt seien:

- Schulrat «Handelsschule Surselva»;
- Schulrat «Bündner Fachschule für Pflege»;
- Vorstand ERFA-Regio;
- Vorstand San Gottardo;
- Vorstand Formaziun Bildung Regiun Surselva;
- Vorstand BVR;
- Vorstand Pro Lucmagn;
- International Cultural Forum;
- Golfrat Surselva;
- Projektausschuss «Pro Val Lumnezia»;
- Stiftungsrat «Fundaziun da cultura Val Lumnezia»;
- Arbeitsgruppe Skipass Surselva;
- Arbeitsgruope Pro Safiental;
- Leitungsgremiun «Center da cumpetenza e management da cultura, lungatg e scolaziun (CCM)»;
- Projektkommission Porta Alpina;
- Projektkommission AlpTransit;
- Projektkommission Langzeitstudie NEAT;
- Arbeitsgruppe Sessiun Flims/Surselva.

- Cussegl da fundaziun «Fundaziun da cultura Val Lumnezia»
- Gruppa da lavur Pass da skis Surselva
- Gruppa da lavur Pro Safiental
- Gremi directiv «Center da cumpetenz e management da cultura, lungatg e formaziun (CCM)»
- Cumissiu da project Porta Alpina
- Cumissiu da project AlpTransit
- Cumissiu da project studi a liung temps NEAT
- Gruppa da lavur sessiun Flem/Surselva

## FINANZAS

La situaziun finanziala dalla Regiun Surselva ei buna e solida. Il quen final ei el rom dils onns precedents. Il quen administrativ general finescha cun in pign gudogn.

## PLAID FINAL

Duront igl onn da rappor han ils responsabels dalla Regiun Surselva danovamein astgau quintar cul vast sustegn dalla populaziun sco era dallas instituziuns. Nus lein engraziar cordialmein persunter. Igl onn 2005 ha mussau che la regiun vegn egl avegnir a stuer elaborar pli e pli sligaziuns che sebasan sill'entira regiun per che la Surselva fetschi in pass anavon. Per contonscher quella finamira stuein nus adina dapli intensiviar la collaboraziun denter tut ils partenaris pusseivels per aschia anflar las meglieras sligaziuns. Nus proponin d'approbar il rendaquen ed il quen administrativ.

Glion, avrel 2006  
El num dalla suprastonza

Il president: *Sep Cathomas*  
Il meinafatschenta: *Duri Blumenthal*

## FINANZEN

Die finanzielle Situation der Regiun Surselva ist gut und solid. Der Rechnungsabschluss bewegt sich im Rahmen der Vorjahre. Die allgemeine Verwaltungsrechnung schliesst mit einem kleinen Vorschlag ab.

## SCHLUSSWORT

Die Verantwortlichen der Regiun Surselva durften im Berichtsjahr wiederum auf die breite Unterstützung der Bevölkerung sowie der Institutionen zählen. Dafür sei ihnen herzlich gedankt. Wie das Jahr 2005 gezeigt hat, wird die Region in Zukunft immer mehr gefordert, regional abgestützte Lösungen zu erarbeiten, damit die ganze Surselva einen Schritt vorwärts kommt. Um dieses Ziel zu erreichen, ist je länger je mehr die Zusammenarbeit unter allen potentiellen Partnern zu intensivieren, um dadurch die bestmöglichen Lösungen zu erreichen.

Wir beantragen, den vorliegenden Rechenschaftsbericht sowie die Verwaltungsrechnung zu genehmigen.

Ilanz, April 2006  
Namens des Vorstandes

Der Präsident: *Sep Cathomas*  
Der Geschäftsführer: *Duri Blumenthal*

## ALLGEMEINE VERWALTUNGSRECHNUNG 2005

Bezeichnung	Rechnung 2005		Budget 2005		Rechnung 2004	
	Aufwand	Ertrag	Aufwand	Ertrag	Aufwand	Ertrag
Allgemeine Beiträge		215 000.00		225 000.00		233 860.55
Zweckgebundene Beiträge		135 407.35		100 000.00		50 000.00
<b>PERSONALAUFWAND</b>						
Bruttolöhne, Sozialversicherungsaufwand	363 245.10		386 000.00		324 177.10	
Dienstleistungen Sekretariat		306 280.00		289 000.00		218 210.00
<b>SONSTIGER BETRIEBSAUFWAND</b>						
Raumaufwand	21 059.25		25 000.00		18 669.65	
Unterhalt, Reparaturen, Ersatz, Versicherungen	17 762.85		35 500.00		2 149.50	
Verwaltungsaufwand/Internet	60 688.50		99 000.00		52 707.40	
PR und Marketing Wirtschaftsförderung	196.30					
Übriger Betriebsaufwand	18 558.25		25 000.00		22 590.50	
Kapitalkosten und Erträge		92 753.85		75 500.00		66 429.96
Abschreibungen	18 000.00		20 000.00		21 011.45	
Reserven	0.00		0.00		37 000.00	
Entwicklungs- und Raumplanung	222 701.78		72 000.00		63 018.36	
Spitex-Koordinationsstelle	26 900.00		27 000.00		26 900.00	
<b>Sonstiger Betriebsaufwand Total</b>	<b>385 866.93</b>	<b>92 753.85</b>	<b>303 500.00</b>	<b>75 500.00</b>	<b>244 046.86</b>	<b>66 429.96</b>
<b>ABFALLBEWIRTSCHAFTUNG</b>						
Grundgebühren (0.22‰)		2 278 907.73		2 200 000.00		2 287 577.57
Gebindegebühren		1 496 159.40		1 750 000.00		1 497 161.87
Direktanlieferergebühren		776 425.85		650 000.00		817 818.53
Deponiegebühren		526 670.85		400 000.00		506 663.97
Recycling		125 841.30		0.00		85 813.20
Anlagenbetrieb	869 408.70		630 000.00		727 189.10	
Abfallsammeldienst	904 563.95		980 000.00		906 552.10	
Abfallferntransport	265 510.95		240 000.00		221 417.54	
Verbrennung	1 354 118.35		1 800 000.00		1 512 262.25	
Aufwand Gebühreninkasso	50 050.90		280 000.00		59 105.00	
Verwaltung und allg. Unkosten	215 751.50		170 000.00		194 241.00	
Verwertungsmassnahmen	424 306.30		420 000.00		401 122.10	
Kostenbeiträge an Gemeinden	220 000.00		220 000.00		230 000.00	
Abschreibungen	650 000.00		260 000.00		663 146.05	
Reserven	250 294.47		0.00		280 000.00	
<b>Abfallbewirtschaftung Total</b>	<b>5 204 005.13</b>	<b>5 204 005.13</b>	<b>5 000 000.00</b>	<b>5 000 000.00</b>	<b>5 195 035.14</b>	<b>5 195 035.14</b>
<b>MUSIKSCHULE SURSELVA</b>						
Kursgelder		670 180.85		649 500.00		678 373.25
Beiträge Kanton, Gemeinden		600 278.00		571 000.00		604 160.00
Übrige Beiträge		658.00		3 000.00		1 558.00
Fondsentnahme		14 683.45		5 500.00		172.72
Bruttolöhne, Sozialversicherungsaufwand	960 336.80		880 000.00		963 844.70	
Spesen und Weiterbildung	59 031.60		53 000.00		49 051.85	
Schulleitung	95 122.90		97 000.00		115 362.30	
Regionssekretariat	80 000.00		80 000.00		55 000.00	
Verwaltungsaufwand	37 247.45		44 000.00		36 005.17	
Aktivitäten	1 538.85		4 000.00		2 318.00	
Allgemeine Aufwendungen	44 373.45		53 000.00		53 704.45	
Anschaffungen	2 549.25		13 000.00		525.20	
Abschreibungen	5 600.00		5 000.00		8 452.30	
<b>Musikschule Surselva Total</b>	<b>1 285 800.30</b>	<b>1 285 800.30</b>	<b>1 229 000.00</b>	<b>1 229 000.00</b>	<b>1 284 263.97</b>	<b>1 284 263.97</b>
<b>LOGOPÄDISCHER DIENST</b>						
Gemeinde-Beiträge		267 943.53		284 000.00		302 086.60
Kantons-, Bundes- und kostendeckende Beiträge		762 419.30		645 000.00		735 946.65
Bruttolöhne, Sozialversicherungsaufwand	961 682.10		866 600.00		991 402.80	
Leitung Logopädischer Dienst	32 958.25		22 900.00		25 557.00	
Verwaltung und allg. Unkosten	35 722.48		39 500.00		21 073.45	
<b>Logopädischer Dienst Total</b>	<b>1 030 362.83</b>	<b>1 030 362.83</b>	<b>929 000.00</b>	<b>929 000.00</b>	<b>1 038 033.25</b>	<b>1 038 033.25</b>
<b>AUFWAND/ERTRAG</b>	<b>8 269 280.59</b>	<b>8 269 609.46</b>	<b>7 847 500.00</b>	<b>7 847 500.00</b>	<b>8 085 556.32</b>	<b>8 085 832.87</b>
Unverbuchter Gewinn	328.87			0.00	276.55	
	8 269 609.46	8 269 609.46	7 847 500.00	7 847 500.00	8 085 832.87	8 085 832.87



	Bilanz per 31.12.2005		Bilanz per 31.12.2004	
	Aktiven Fr.	Passiven Fr.	Aktiven Fr.	Passiven Fr.
<b>AKTIVEN</b>				
<b>Umlaufvermögen</b>				
Kassa	4 197.20		1 509.20	
Kassa Plaun Grond	300.00		300.00	
Post regiun surselva	1 880 877.27		910 591.96	
Post Projekte	152 980.76		128 455.81	
GKB Kontokorrent CG 300 Gemeindeverband	1 170 792.62		908 220.64	
GKB CG 303 Gemeindeverband	705.10		728.50	
UBS 208-937609.01B	3 128.85			438.10
GKB Swissca MM Fund SFR 600.732	568 200.00		565 440.00	
GKB Sparheft Forstdepositem	108 488.00		108 136.55	
GKB Pfandbrief bis 06.04.2005	0.00		500 000.00	
GKB Credit Suisse Group bis 31.10.2006	500 000.00		500 000.00	
GKB Kassenobligationen bis 31.01.2005	0.00		500 000.00	
GKB Pfandbrief bis 02.11.2007	500 000.00		500 000.00	
GKB CW 135.497.300 Coop., Basel	150 000.00		150 000.00	
GKB CW 135.497.300 Pfandbriefzentrale-KB	150 000.00		150 000.00	
GKB CW 135.497.300 Baloise-Holding, Basel	100 000.00		100 000.00	
GKB CW 135.497.300 Ciba Spezialitätenchemie	100 000.00		100 000.00	
UBS Depot-Nr. 208-937609.S1	999 999.90		499 999.90	
Aktien Raetia Energie AG	30 400.00		0.00	
Debitoren	971 938.92		1 380 559.27	
Beiträge für Logopädischen Dienst	94 543.18		131 686.60	
Verrechnungssteuer-Guthaben	33 580.79		63 445.18	
Transitorische Aktiven	12 960.00		19 890.00	
<b>Anlagevermögen</b>				
Mobilien und Maschinen	26 561.30		900.00	
Mobilien Musikschule Surselva	50 773.50		41 416.45	
Instrumente	23 710.10		13 000.00	
EDV-Anlage	14 079.30		13 208.10	
Fahrzeuge Abfallbewirtschaftung	84 531.50		78 531.50	
Abfallbewirtschaftungsanlage	623 951.05		912 898.90	
<b>PASSIVEN</b>				
<b>Fremdkapital</b>				
Kreditoren		798 319.36		982 445.72
Vorauszahlungen für Entwicklungs- und Raumplanung		68 232.90		68 232.90
Schlüsseldepot		900.00		0.00
aurax steila surselva		69 457.75		36 292.75
Sportnetz Surselva		15 053.70		35 452.50
Session 2006	7 120.00		2 120.00	
Products e svilups		40 641.80		9 158.00
Bibliotheken	3 076.45			0.00
Regionalverkehr		48 271.00		0.00
Lenna renda	3 257.50			0.00
Museen-Finanzierungsaktion		61 456.80		82 650.95
Parc Adula	2 500.00			438.10
IH-Darlehen		90 000.00		135 000.00
Familienhilfe		223 504.35		223 571.05
Transitorische Passiven		91 377.80		104 198.65
Rückstellung Regionaldeponie per 01.01.2005	Fr. 5 852 272.45			
Einlage	Fr. 250 294.47		6 102 566.92	5 852 272.45
Reserve Musikschule per 01.01.2005	Fr. 349 469.56			
Entnahme Reserven	Fr. 14 683.45		334 786.11	349 469.56
<b>Eigenkapital</b>				
Regionalfonds		127 967.30		102 067.30
Einlage in Reserve	Fr. 0.00		300 831.05	300 831.05
Ertragsüberschuss per 01.01.2005	Fr. 1 042.42			
Ertragsüberschuss	Fr. 328.87		1 042.42	
	<b>8 373 366.84</b>	<b>8 373 366.84</b>	<b>8 282 080.98</b>	<b>8 282 080.98</b>

geschäftsstelle

In unserer Eigenschaft als Geschäftsprüfungskommission haben wir im Sinne von Artikel 35 der Statuten die Rechnungs- und Geschäftsführung der Regiun Surselva für das Jahr 2005 einer eingehenden Prüfung unterzogen.

Die Rechnungsprüfung umfasste die Bilanz und Verwaltungsrechnung

der allgemeinen Verbandsaufgaben 2005

Wir haben festgestellt, dass

- die Bilanz und die Verwaltungsrechnung mit der Buchhaltung übereinstimmen,
- die Buchhaltung ordnungsgemäss geführt ist,
- bei der Darstellung der Vermögenslage und der Betriebsergebnisse die gesetzlichen Bestimmungen und die Vorschriften der Statuten sowie der Reglemente und Verordnungen eingehalten sind.

Anhand der Sitzungsprotokolle des Vorstandes sowie auf Grund von Besprechungen mit dem Regiunsekretär orientierte sich die Geschäftsprüfungskommission über die gesamte Verbandstätigkeit im Berichtsjahr.

Auf Grund der Ergebnisse unserer Prüfungen beantragen wir, die vorliegenden Bilanzen und Verwaltungsrechnungen zu genehmigen und die Organe mit dem verbindlichen Dank für die geleisteten Dienste zu entlasten.

Ilanz, 11. April 2006

Regiun Surselva  
Die Geschäftsprüfungskommission

Silvio Capeder

Rest Giacun Coray

Valentin Derungs

## Verbandsorgane sowie Mitarbeiterinnen und Mitarbeiter

Delegiertenversammlung (Stand Dezember 2005)

Gemeinde	Delegierte	Stellvertreterinnen und Stellvertreter
Andiast	Lucas Sgier	Arno Capaul
Breil	Richard Caduff Eugen Friberg Bistgaun Cathomen	Aluis Cathomas Martin Maissen
Castrisch	Conrad Cavigilli	Georg Cabalzar
Cumbel	Silvio Capeder	Pius Bundi
Degen	Jgnaz Caduff	Arthur Caduff
Disentis / Mustér	Ervin Maissen Linus Fry Silvio Gadola Roger Tuor Duri Huonder	Patrick Caminada Giusep Columberg Martin Kreiliger
Duin	Hans Müller	Thomas Fehr
Falera	Silvia Casutt Walter Bearth	Urban Winzap Wendelin Casutt
Flims	Silvio Piccoli Stefan Wehrli Roger Langhi Markus Gassmann Gieri Seeli Conrad Lerchi	Gion Candrian Martin Kuratli Bruno Gartmann Guido Casty Marco Schuoler
Flond	Peter Inauen	Hansjürg Riedi
Ilanz	Jakob Cabernard Sandro Bianchi Rino Caduff Martin Montalta Roman Schlosser	Eduard Joos Marisa Halter Franco Hübner
Laax	Toni Camathias Vitus Dermont Roland Camathias	Arnold Cathomas
Ladir	Sigi Andreoli	Josef Niederberger
Lumbrein	Leo Capaul	Bruno Capaul
Luven	Martin Wetten	Gion Pèder Vinzens
Medel	Emil Pally	Werner Giger
Morissen	Ueli Caduff	Linus Derungs
Obersaxen	Ernst Sax Hansruedi Casanova	Luzi Alig
Pigniu	Albert Spescha	Zeno Cavigelli
Pitasch	Christian Christoffel	Marcus Camenisch
Riein	Mario Maissen	Erwin Caspescha
Rueun	Josef Dietrich	Gion Giacun Spescha
Ruschein	Robert Cajothen	Gion Giusep Caduff
St. Martin	Luis Derungs	Flurin Albin
Safien	Daniel Buchli	Ueli Blumer
Sagogn	Flurin Panier Josef Cavelti	Gion Beeli
Schlans	Reto Pfister	Albert Pfister
Schluein	Adrian Maissen Lucas Wellinger	Carli Wellinger

Schnaus	Margrit Darms	Luregn Caspescha
Sevgein	Damian Cadalbert	Armin Spescha
Siat	Gregori Cavigelli	Nelly Cahenzli
Sumvitg	Willi Decurtins Walter Deplazes Theresita Eicher	Paul Fry Anton Mathiuet
Suraua	Casper Arpagaus	Beat Deplazes
Surcuolm	Sascha Cahenzli	Sigisbert Caviezel
Tenna	Peter Buchli	Richard Messmer
Trin	Christian Malär Hans Telli Verena Cafisch	Roman Casty Alfred Casty
Trun	Mathias Bundi Donat Nay Gabriela Tomaschett	Walter Albin Urs Gautschi Magnus Manetsch
Tujetsch	Lucas Soliva Rinaldo Schmid Norbert Vinzens Pancrazi Berther	Renato Decurtins Theodor Berther
Valendas	Benedikt Bühler	Renato Solèr
Vals	Kurt Schnider Urs Hubert	Beat Berni Othmar Illien
Vella	Daniel Blumenthal	Primus Cavegn
Versam	Max Buchli	Leonhard Buchli
Vignogn	Robert Casanova	Roman Andreoli
Vrin	Silvio Caviezel	Oscar Caviezel
Waltensburg	Conrad Dalbert	Andreas Cadonau

### Vertretung der Region

Stiftung Evang. Alters- und Pflegeheim:	Kantonale Spitex-Kommission:
Silvio Albin, Trun	Silvio Albin, Trun
Bistgaun Capaul, Lumbrein	BAW:
Toni Sialm, Disentis / Mustér	Silvio Capeder, Cumbel

### Vorstand, Kommissionen, Mitarbeiterinnen und Mitarbeiter

Verbandsvorstand	
Sep Cathomas, Breil, Präsident	Aurelio Casanova, Ilanz
Gaudenz Beeli, Flims Waldhaus, Vizepräsident	Lisa Hunger, Safien
Valentin Alig, Obersaxen	Aldo Tuor, Disentis / Mustér
Bistgaun Capaul, Lumbrein	

### Geschäftsstelle

Duri Blumenthal, Degen, Geschäftsführer
Pieder Vincenz, Ilanz, Anlaufstelle Wirtschaftsförderung
Daniel Duff, Sumvitg, Bereichsleiter Verwaltung / EDV
Evelin Caduff, Tavanasa, Sekr. / Verwaltungsangestellte
Agnes Casanova, Vella, Sekretärin Musikschule
Ursin Arpagaus, Uors, Lehrling

<b>Geschäftsprüfungskommission</b>	<b>Stellvertreter</b>
Silvio Capeder, Cumbel	Hans Peter Bandli, Thalkirch
Valentin Derungs, Ilanz	René Cavegn, Breil
Rest Giacun Coray, Laax	

#### Betriebskommission für regionale Abfallbewirtschaftung

Duri Blumenthal, Degen, Präsident	<b>Abfallbewirtschaftungsanlage Plaun Grond</b>
Franz Decurtins, Sedrun	Duri Blumenthal, Degen, Gesamtleitung
Vitus Dermont, Laax	Werner Nay, Laax, Betriebsleiter/Deponiemeister
Bruno Gartmann, Flims	Gion Giusep Caduff, Ruschein, Mitarbeiter
Roman Schlosser, Ilanz	Marcel Chiacchiarri, Ilanz, Mitarbeiter
Gion Giacun Spescha, Rueun	Conrad Lutz, Luven, Mitarbeiter
Pius Walker, Vals	

#### Musikschulkommission

Mathias Bundi, Zignau, Präsident	Alberto Palaia, Ilanz
Edith Albin, Tersnaus	Martin Steinauer, Trin
Annalisa Candrian, Sagogn	Ivan Vincenz, Ilanz
Hans Herger, Ilanz	
	<b>Musikschulleiter</b>
	Claudio Simonet, Curaglia

#### Spitex-Kommission

Hans-Ueli Fuchs, Castrisch, Präsident	Adelrich Berther, Danis
Urs Gunzinger, Ilanz	Margrit Sax, Obersaxen
Paulina Arpagaus, Laax	Toni Sialm, Disentis/Mustér
Hanspeter Calörtscher, Ilanz	
Paula Berni, Vals	<b>Regionale Spitex-Koordinationsstelle</b>
	Silvio Albin, Trun

#### Logopädiekommission

Linus Collenberg, Sevgein, Präsident	Seraina Buchli, Safien Platz
Ursula Casanova, Obersaxen	Linus Maissen, Disentis/Mustér
Gelgia Deplaz, Rueras	Peter Vincenz, Ilanz
Anita Candrian, Flims	
	<b>Leiterin LDS</b>
	Ursula Brändli, Rueun

#### Logopädinnen

Flurina Anderegg, Fidaz	Barbara Köppl, Versam
Ursula Brändli Capaul, Rueun	Lucia Lechmann Carigiet, Ilanz
Daniela Bräuer-Schmed, Chur	Annina Maissen, Disentis/Mustér
Annina Maissen, Disentis/Mustér	

#### Legasthenie- und Dyskalkulietherapeutinnen sowie Legasthenie- und Dyskalkulietherapeuten

Regina Berni, Vals	Beatrice Hummel, Valendas
Paula Buchli, Versam	Elsa Jemmi, Sagogn
Pieder Caduff, Sagogn	Dorith Malär, Trin Digg
Beatrix Capatt, Trin Mulin	Astrid Mazzetta, Trun
Ursula Casanova, Obersaxen	Silvia Parli, Trin
Renata Cathomas, Ilanz	Gertrud Riesch, Trin-Mulin
Marianne Collenberg, Sevgein	Brida Sgier, Sevgein
Cecilia Flepp, Disentis/Mustér	Anastasia Simonet, Curaglia

Martina Gienal, Disentis/Mustér	Corina Vinzens-Loher
Susanne Heisch, Laax	Werner Walther, Sevgein
Olinda Hosang, Disentis/Mustér	

#### Verkehrskommission

Markus Hasler, Waltensburg, Präsident	Toni Huonder, Disentis/Mustér
Marcus Büchler, Schluein	Guido Schmid, Vals
Gieri Dermont, Tavanasa	Giacun Stupan, Flims
Gustav Epp, Sedrun	Antonia Tschuor, Obersaxen
Jakob Gartmann, Safien Platz	Christian Wetten, Cumbel

#### Musiklehrerinnen und Musiklehrer (Schuljahr 2004)

Pieder Alig, Vrin	Blechinstrument
Elisabeth Bieler, Rabiis	Grundkurs, Altblockflöte
Heidi Bisquolm, Disentis/Mustér	Grundkurs
Evelyne Brunner, Donath	Klavier, Keyboard
Riccarda Cadalbert, Sevgein	Blechinstrument
Giusep Caduff, Disentis/Mustér	Grundkurs
Masae Cafilisch, Flims	Klavier
Petra Cahenzli, Surcuolm	Grundkurs
Daniela Candrian, Sagogn	Gesang
Martin Giusep Capaul, Lumbrein	Blechinstrument
Nicolina Cathomen-Giossi, Rueras	Blechinstrument
Theresa Christ, Chur	Violoncello
Eric Christen, Chur	Klavier
Karin Demont, Curaglia	Grundkurs
Andrea Dermon, Surcasti	Blechinstrument, Klavier, Keyboard
Ursin Derungs, Vella	Trommel
Reka Domjan, Trin	Gesang
Roland Ehrbar, Scharans	Gitarre
Benno Eugster, Igis	Handorgel
Placi Flepp, Disentis/Mustér	Trommel
Yvonne Flepp, Disentis/Mustér	Klavier
Marius Fry, Disentis/Mustér	Blechinstrument, Klavier, Keyboard
Simon Fry, Disentis/Mustér	Blechinstrument
Margrith Gantenbein, Castrisch	Grundkurs
Roberto Gianini, Gola di Lago	Schlagzeug
Otto Gienal, Disentis/Mustér	Grundkurs
Evelina Giger, Curaglia	Grundkurs, Altblockflöte, Klavier
Susanne Heisch, Laax	Panflöte
Rahel Hohl, Castrisch	Klavier
Dorli Hunger, Safien	Grundkurs
Meia Inauen, Flond	Grundkurs
Barbara Jacomet, Rabiis	Klavier
Jacinta Jacomet, Disentis/Mustér	Gitarre
Trudi Klais, Vella	Grundkurs
Ursula Kobler, Flond	Klavier, Violine
Karmen Kulenovic, Ilanz	Klavier, Keyboard
Clau Maissen, Trun	Saxophon
Judith Moser, Zignau	Grundkurs
Anton Pelican, Lumbrein	Blechinstrument
Sigrid Pérez, Laax	Klavier, Keyboard
Dessislava Peteva, Milano	Querflöte

Jakob Pfister, Vuorz	Grundkurs
Karin Punzi, Chur	Violine
Gisela Richner, Flims Dorf	Blechinstrument
Nuria Richner, Flims Dorf	Blechinstrument
Ursula Rufer, Trin	Grundkurs
Barbara Sac, Pitasch	Grundkurs
Clau Scherrer, Schluein	Klavier
Anna Maria Schlosser, Glion	Klavier, Kirchenorgel
Simon Schneller, Chur	Querflöte
Leo Schnoz, Feldkirch	Klavier, Keyboard
Gion Gieri Sgier, Sevgein	Grundkurs
Markus Sievi, Chur	Klarinette
Claudio Simonet, Curaglia	Blechinstrument, Klavier, Kirchenorgel, Gesang
Eva Solèr, Cumbel	Klarinette
Marcel Solèr, Lumbrein	Klavier, Keyboard
Albert Spescha, Pigniu	Grundkurs
Corsin Stecher, Chur	Gitarre
Gian Stecher, Chur	Blechinstrument
Gabriela Tambornino, Trun	Grundkurs, Klavier
Ursi Truog, Mönchaltorf	Blockflöte, Grundkurs
Graziella Venzin, Rueun	Grundkurs
Andrea Veraguth, Waltensburg	Grundkurs
Robert Viski, Götzis	Violine
Cristina Vital, Chur	Querflöte
Marcel Volken, Schlans	Schlagzeug
Cornelia Zeitberger, Landquart	Panflöte
Eva Zellweger, Ilanz	Grundkurs, Blockflöte





Via Centrala 4    Tel. 081 920 02 40    [info@regiun-surselva.ch](mailto:info@regiun-surselva.ch)  
7130 Ilanz        Fax 081 920 02 41    [www.regiun-surselva.ch](http://www.regiun-surselva.ch)

# JAHRES